

17 — Como ponto de partida na determinação de tal estimativa, a entidade deve ter em conta as seguintes taxas:

- a) O custo médio ponderado de capital da entidade determinado pelo uso de técnicas tais como o Modelo de Apreçamento de activos de Capital (Capital Asset Pricing Model);
- b) A taxa incremental de empréstimos obtidos pela entidade; e
- c) Outras taxas de mercado de empréstimos obtidos.

18 — Contudo, estas taxas devem ser ajustadas:

- a) Para reflectir a forma como o mercado avaliaria os riscos específicos associados aos fluxos de caixa estimados do activo; e
- b) Para excluir os riscos que não sejam relevantes para os fluxos de caixa estimados do activo ou para os quais os fluxos de caixa tenham sido ajustados.

Devem ser considerados riscos, tais como o risco de país, o risco de moeda e o risco de preço.

19 — A taxa de desconto é independente da estrutura de capital da entidade e da forma como a entidade financeira financiou a compra do activo, porque os fluxos de caixa futuros que se espera obter de um activo não dependem da forma como a entidade financiou o activo.

20 — O parágrafo 21 da NCRF 12 — Imparidade de Activos exige que a taxa de desconto usada seja uma taxa antes dos impostos. Portanto, quando a base usada para estimar a taxa de desconto for após os impostos, essa base é ajustada para reflectir uma taxa antes dos impostos.

21 — Uma entidade usa normalmente uma taxa de desconto única para a estimativa do valor de uso de um activo. Porém, uma entidade usa taxas de desconto separadas para períodos futuros, distintos quando o valor de uso for sensível a uma diferença nos riscos para períodos distintos ou à estrutura de prazos das taxas de juro.

Data de eficácia (parágrafo 22)

22 — Esta Norma Interpretativa torna-se eficaz a partir do primeiro período que se inicie em ou após 1 de Janeiro de 2010.

27 de Agosto de 2009. — Pelo Secretário-Geral, em substituição, Ana Bernardo.

202246813

Aviso n.º 15654/2009

Por Despacho n.º 587/2009/MEF do Senhor Secretário de Estado dos Assuntos Fiscais, de 14 de Agosto de 2009, em substituição do Senhor Ministro de Estado e das Finanças, foi homologada a seguinte Norma Contabilística e de Relato Financeiro para Pequenas Entidades do Sistema de Normalização Contabilística, aprovado pelo Decreto-Lei n.º 158/2009, de 13 de Julho:

Norma contabilística e de relato financeiro para pequenas entidades

1 — Objectivo

1.1 — Esta Norma Contabilística e de Relato Financeiro tem como objectivo estabelecer os aspectos de reconhecimento, mensuração e divulgação extraídos das correspondentes NCRF, tidos como os requisitos mínimos aplicáveis às pequenas entidades tal como são definidas pelo decreto-lei que instituiu o SNC, adiante designadas por pequenas entidades.

2 — Âmbito

2.1 — Esta Norma deve ser aplicada pelas entidades que cumpram os requisitos sobre pequenas entidades, desde que não optem por aplicar o conjunto completo das Normas Contabilísticas e de Relato Financeiro (NCRF).

2.2 — Sempre que na presente norma existam remissões para as Normas Internacionais de Contabilidade, entende-se que estas se referem às adoptadas pela União Europeia nos termos do Regulamento (CE) n.º 1606/2002 do Parlamento Europeu e do Conselho de 19 de Julho e, em conformidade com o texto original do Regulamento (CE) n.º 1126/2008 da Comissão, de 3 de Novembro.

2.3 — Sempre que esta Norma não responda a aspectos particulares que se coloquem a dada entidade em matéria de contabilização ou relato financeiro de transacções ou situações, ou a lacuna em causa seja de tal modo relevante que o seu não preenchimento impeça o objectivo de ser prestada informação que, de forma verdadeira e apropriada, traduza a posição financeira numa certa data e o desempenho para o período abrangido, a entidade deverá recorrer, tendo em vista tão-somente a superação dessa lacuna, supletivamente e pela ordem indicada:

- a) Às NCRF e Normas Interpretativas (NI);
- b) Às Normas Internacionais de Contabilidade, adoptadas ao abrigo do Regulamento n.º 1606/2002, do Parlamento Europeu e do Conselho, de 19 de Julho;

c) Às Normas Internacionais de Contabilidade (IAS) e Normas Internacionais de Relato Financeiro (IFRS), emitidas pelo IASB, e respectivas interpretações (SIC e IFRIC).

3 — Considerações gerais sobre reconhecimento

3.1 — Como referido no ponto 1.1, a presente norma tem como objectivo estabelecer os aspectos de reconhecimento, mensuração e divulgação aplicáveis às pequenas entidades. Dada a estrutura da norma, considerou-se útil a inclusão na mesma de um conjunto de disposições relativas a reconhecimento que nela são recorrentemente utilizadas. Naturalmente, que, a bem da coerência do modelo, os conceitos em causa baseiam-se na Estrutura Conceptual para a Preparação e Apresentação das Demonstrações Financeiras.

3.2 — Reconhecimento é o processo de incorporar no balanço e na demonstração dos resultados um item que satisfaça a definição de um elemento e satisfaça os critérios de reconhecimento abaixo descritos. Os itens que satisfaçam os critérios de reconhecimento devem ser reconhecidos no balanço ou na demonstração dos resultados. A falha do reconhecimento de tais itens não é rectificadora pela divulgação das políticas contabilísticas usadas nem por notas ou material explicativo.

3.3 — Um activo é reconhecido no balanço quando for provável que os benefícios económicos futuros fluam para a entidade e o activo tenha um custo ou um valor que possa ser mensurado com fiabilidade.

3.4 — Um passivo é reconhecido no balanço quando for provável que um exfluxo de recursos incorporando benefícios económicos resulte da liquidação de uma obrigação presente e que a quantia pela qual a liquidação tenha lugar possa ser mensurada com fiabilidade.

3.5 — Um rendimento é reconhecido na demonstração dos resultados quando tenha surgido um aumento de benefícios económicos futuros relacionados com um aumento num activo ou com uma diminuição de um passivo e que possa ser quantificado com fiabilidade. Isto significa, com efeito, que o reconhecimento dos rendimentos ocorre simultaneamente com o reconhecimento de aumentos em activos ou com diminuições em passivos (por exemplo, o aumento líquido em activos provenientes de uma venda de bens ou de serviços ou a diminuição em passivos provenientes do perdão de uma dívida a pagar).

3.6 — Os gastos são reconhecidos na demonstração dos resultados quando tenha surgido uma diminuição dos benefícios económicos futuros relacionados com uma diminuição num activo ou com um aumento de um passivo e que possam ser mensurados com fiabilidade. O reconhecimento de gastos ocorre simultaneamente com o reconhecimento de um aumento de passivos ou de uma diminuição de activos (por exemplo, o acréscimo de direitos dos empregados ou a depreciação de equipamento).

4 — Estrutura e conteúdo das demonstrações

4.1 — As demonstrações financeiras devem ser identificadas claramente e distinguidas de outra informação no mesmo documento publicado.

4.2 — Cada componente das demonstrações financeiras deve ser identificado claramente. Além disso, a informação seguinte deve ser mostrada de forma proeminente e repetida quando for necessário para a devida compreensão da informação apresentada:

- a) O nome da entidade que relata ou outros meios de identificação, e qualquer alteração nessa informação desde a data do balanço anterior;
- b) A data do balanço ou o período abrangido pelas demonstrações financeiras, conforme o que for apropriado para esse componente das demonstrações financeiras;
- c) A moeda de apresentação; e
- d) O nível de arredondamento usado na apresentação de quantias nas demonstrações financeiras.

4.3 — As demonstrações financeiras devem ser apresentadas pelo menos anualmente. Quando se altera a data do balanço de uma entidade e as demonstrações financeiras anuais sejam apresentadas para um período mais longo ou mais curto do que um ano, uma entidade deve divulgar:

- a) O período abrangido pelas demonstrações financeiras;
- b) A razão para usar um período mais longo ou mais curto; e
- c) A não inteira comparabilidade das quantias comparativas.

Balanço

Distinção corrente/não corrente

4.4 — Uma entidade deve apresentar activos correntes e não correntes, e passivos correntes e não correntes, como classificações separadas na face do balanço.

Activos correntes

4.5 — Um activo deve ser classificado como corrente quando satisfizer qualquer dos seguintes critérios:

- a) Espera-se que seja realizado, ou pretende-se que seja vendido ou consumido, no decurso normal do ciclo operacional da entidade;
- b) Esteja detido essencialmente para a finalidade de ser negociado;
- c) Espera-se que seja realizado num período até doze meses após a data do balanço; ou
- d) É caixa ou equivalente de caixa, a menos que lhe seja limitada a troca ou uso para liquidar um passivo durante pelo menos doze meses após a data do balanço.

Todos os outros activos devem ser classificados como não correntes.

4.6 — Esta Norma usa o termo não corrente para incluir activos tangíveis, intangíveis e financeiros cuja natureza seja de longo prazo.

4.7 — O ciclo operacional de uma entidade é o tempo entre a aquisição de activos para processamento e sua realização em caixa ou seus equivalentes. Quando o ciclo operacional normal da entidade não for claramente identificável, pressupõe-se que a sua duração seja de doze meses.

Passivos correntes

4.8 — Um passivo deve ser classificado como corrente quando satisfizer qualquer um dos seguintes critérios:

- a) Se espere que seja liquidado durante o ciclo operacional normal da entidade;
- b) Esteja detido essencialmente para a finalidade de ser negociado;
- c) Deva ser liquidado num período até doze meses após a data do balanço; ou
- d) A entidade não tenha um direito incondicional de diferir a liquidação do passivo durante pelo menos doze meses após a data do balanço.

Todos os outros passivos devem ser classificados como não correntes.

4.9 — Alguns passivos correntes, tais como dívidas a pagar comerciais e alguns acréscimos de custos relativos a empregados e outros custos operacionais, são parte do capital circulante usado no ciclo operacional normal da entidade. Tais itens operacionais são classificados como passivos correntes mesmo que estejam para ser liquidados mais de doze meses após a data do balanço. O mesmo ciclo operacional normal aplica-se à classificação dos activos e passivos de uma entidade. Quando o ciclo operacional normal da entidade não for claramente identificável, pressupõe-se que a sua duração seja de doze meses.

4.10 — Uma entidade classifica os seus passivos financeiros como correntes quando a sua liquidação estiver prevista para um período até doze meses após a data do balanço, mesmo que:

- a) O prazo original tenha sido por um período superior a doze meses; e
- b) Um acordo de refinanciamento, ou de reescalonamento de pagamentos, numa base de longo prazo seja completado após a data do balanço e antes das demonstrações financeiras serem autorizadas para emissão.

Informação a ser apresentada na face do balanço

4.11 — A informação a apresentar na face do balanço consta do respectivo modelo publicado em Portaria.

Demonstração dos resultados**Resultados do período**

4.12 — Todos os itens de rendimentos e de gastos reconhecidos num período devem ser incluídos nos resultados a menos que um outro capítulo o exija de outro modo.

Informação a ser apresentada na face da demonstração dos resultados

4.13 — A informação a apresentar na face da demonstração dos resultados consta do respectivo modelo publicado em Portaria.

4.14 — Uma entidade não deve apresentar itens de rendimento e de gasto como itens extraordinários, quer na face da demonstração dos resultados quer no anexo.

4.15 — Os itens a apresentar na demonstração dos resultados deverão basear-se numa classificação que atenda à sua natureza.

Anexo**Estrutura**

4.16 — O anexo deve:

- a) Apresentar informação acerca das bases de preparação das demonstrações financeiras e das políticas contabilísticas usadas;
- b) Divulgar a informação exigida pelos capítulos desta Norma que não seja apresentada na face do balanço, e da demonstração dos resultados; e
- c) Proporcionar informação adicional que não seja apresentada na face do balanço e da demonstração dos resultados, mas que seja relevante para uma melhor compreensão de qualquer uma delas.

4.17 — As notas do anexo devem ser apresentadas de uma forma sistemática. Cada item na face do balanço e da demonstração dos resultados, que tenha merecido uma nota no anexo, deve ter uma referência cruzada.

4.18 — As notas do anexo devem ser apresentadas pela seguinte ordem:

- a) Identificação da entidade, incluindo domicílio, natureza da actividade, nome e sede da empresa-mãe, se aplicável;
- b) Referencial contabilístico de preparação das demonstrações financeiras;
- c) Resumo das principais políticas contabilísticas adoptadas;
- d) Informação desagregada dos itens apresentados na face do balanço, na demonstração dos resultados por natureza;
- e) Passivos contingentes e compromissos contratuais não reconhecidos;
- f) Divulgações exigidas por diplomas legais.

Divulgações de políticas contabilísticas

4.19 — Uma entidade deve divulgar um resumo das principais políticas contabilísticas, designadamente:

- a) Bases de mensuração usadas na preparação das demonstrações financeiras;
- b) Outras políticas contabilísticas usadas que sejam relevantes para uma compreensão das demonstrações financeiras.

5 — Adopção pela primeira vez da NCRF-PE

5.1 — As alterações de políticas contabilísticas decorrentes da adopção pela primeira vez da presente norma, devem ser aplicadas prospectivamente.

5.2 — Consequentemente, no balanço de abertura relativo à primeira aplicação a entidade deve:

- a) Manter reconhecidos pela quantia escriturada todos os activos e passivos cujo reconhecimento continue a ser exigido por esta norma;
- b) Reconhecer todos os activos e passivos cujo reconhecimento passe a ser exigido por esta norma, sendo a respectiva mensuração efectuada nos termos nela previstos, não sendo contudo permitida, em caso algum, a utilização da base de mensuração do justo valor à data da transição;
- c) Desreconhecer itens como activos ou passivos se a presente norma o não permitir; e
- d) Efectuar as reclassificações pertinentes.

5.3 — Quaisquer quantias relativas a diferenças de transição devem ser reconhecidas no capital próprio.

5.4 — As divulgações no final do primeiro exercício após transição, devem incluir:

- a) Uma explicação acerca da forma como a transição dos anteriores princípios contabilísticos geralmente aceites para a NCRF-PE, afectou a sua posição financeira e o seu desempenho financeiro relatados;
- b) Uma explicação acerca da natureza das diferenças de transição que foram reconhecidas como capital próprio.

5.5 — Caso uma entidade dê conta de erros cometidos segundo os PCGA anteriores, as reconciliações exigidas nos parágrafos anteriores, devem distinguir entre a correcção desses erros e as alterações às políticas contabilísticas.

6 — Políticas contabilísticas, alterações nas estimativas contabilísticas e erros

Seleção e aplicação de políticas contabilísticas

6.1 — A política ou políticas contabilísticas a aplicar a determinado item será a que decorrer do capítulo que especificamente tratar da subjacente transacção, outro acontecimento ou condição.

6.2 — Na ausência de uma disposição desta Norma que se aplique especificamente a uma transacção, outro acontecimento ou condição, e após utilizadas as disposições supletivas previstas no ponto 2.3 acima, o órgão de gestão fará juízos de valor no desenvolvimento e aplicação de uma política contabilística que resulte em informação que seja:

- a) Relevante para a tomada de decisões económicas por parte dos utentes;
- b) Fiável, de tal modo que as demonstrações financeiras:
 - i) Representem com fidedignidade a posição financeira, o desempenho financeiro e os fluxos de caixa da entidade;
 - ii) Reflectam a substância económica de transacções, outros acontecimentos e condições e não meramente a forma legal;
 - iii) Sejam neutras, isto é, que estejam isentas de preconceitos;
 - iv) Sejam prudentes; e v. sejam completas em todos os aspectos materiais.

6.3 — Ao fazer os juízos de valor descritos no parágrafo 6.2, o órgão de gestão deve consultar e considerar a aplicabilidade das seguintes fontes, por ordem indicada:

- a) Os requisitos e a orientação desta Norma que tratam de assuntos semelhantes e relacionados; e
- b) As definições, critérios de reconhecimento e conceitos de mensuração para activos, passivos, rendimentos e gastos constantes da Estrutura Conceptual.

Consistência de políticas contabilísticas

6.4 — Uma entidade deve seleccionar e aplicar as suas políticas consistentemente para transacções semelhantes, outros acontecimentos e condições, a menos que determinado capítulo desta Norma especificamente exija ou permita a categorização de itens para os quais possam ser apropriadas diferentes políticas. Se um outro capítulo exigir ou permitir tal categorização, uma política contabilística deve ser seleccionada e aplicada consistentemente a cada categoria.

Alterações nas políticas contabilísticas

6.5 — Uma entidade deve alterar uma política contabilística apenas se a alteração:

- a) Passar a ser exigida por uma Norma ou Interpretação; ou
- b) Resultar no facto de as demonstrações financeiras proporcionarem informação fiável e mais relevante sobre os efeitos das transacções, outros acontecimentos ou condições, na posição financeira, desempenho financeiro ou fluxos de caixa da entidade.

6.6 — Não são alterações nas políticas contabilísticas:

- a) A aplicação de uma política contabilística para transacções, outros acontecimentos, ou condições, que difiram em substância daqueles que ocorreram anteriormente; e
- b) A aplicação de uma nova política contabilística para transacções, outros acontecimentos ou condições, que não ocorreram anteriormente ou eram imateriais.

Alterações nas estimativas contabilísticas e erros

6.7 — O efeito de uma alteração numa estimativa contabilística, que não seja uma alteração à qual se aplique o parágrafo 6.8, deve ser reconhecido prospectivamente incluindo-o nos resultados do:

- a) Período de alteração, se a alteração afectar apenas esse período; ou
- b) Período de alteração e futuros períodos, se a alteração afectar ambas as situações.

6.8 — Até ao ponto em que uma alteração numa estimativa contabilística dá origem a alterações em activos e passivos, ou se relacione com um item do capital próprio, ela deve ser reconhecida pelo ajustamento da quantia escriturada do item de capital próprio, activo ou passivo relacionado no período da alteração.

6.9 — A correcção de um erro material de um período anterior é excluída dos resultados do período em que o erro é detectado, sendo efectuada directamente em resultados transitados.

Divulgações

6.10 — Quando a aplicação de uma disposição desta Norma tiver efeitos no período corrente ou em qualquer período anterior, salvo se for impraticável determinar a quantia do ajustamento, ou puder ter efeitos em

períodos futuros, uma entidade deve divulgar apenas nas demonstrações financeiras do período corrente:

- a) A natureza da alteração na política contabilística;
- b) A natureza do erro material de período anterior e seus impactos nas demonstrações financeiras desses períodos;
- c) A quantia de ajustamento relacionado com o período corrente ou períodos anteriores aos apresentados, até ao ponto que seja praticável; e
- d) As razões pelas quais a aplicação da nova política contabilística proporciona informação fiável e mais relevante, no caso de aplicação voluntária.

7 — Activos fixos tangíveis

Reconhecimento

7.1 — O custo de um item de activo fixo tangível deve ser reconhecido como activo se, e apenas se, cumprir as condições de reconhecimento definidas no capítulo 3 acima.

7.2 — Sobressalentes e equipamentos de serviço são geralmente escriturados como inventário e reconhecidos nos resultados quando consumidos. Porém, os sobressalentes principais e equipamento de reserva classificam-se como activos fixos tangíveis quando uma entidade espera usá-los durante mais do que um período. Da mesma forma, se os sobressalentes e os equipamentos de serviço puderem ser utilizados em ligação com um item do activo fixo tangível, eles são contabilizados como activo fixo tangível.

7.3 — Podem ser considerados no Activo por uma só quantidade e quantia fixa, os itens imobilizados que, no seu conjunto, satisfaçam simultaneamente as seguintes condições:

- a) Sejam renovados frequentemente;
- b) Representem, bem a bem, uma quantia imaterial para a entidade;
- c) Tenham uma vida útil não superior a três anos.

7.4 — Partes de alguns itens do activo fixo tangível poderão necessitar de substituições a intervalos regulares. Uma entidade deve reconhecer na quantia escriturada de um item do activo fixo tangível o custo da peça de substituição desse item quando o custo for incorrido, se os critérios de reconhecimento forem cumpridos. A quantia escriturada das peças que são substituídas é desreconhecida de acordo com as disposições de desreconhecimento deste capítulo.

Mensuração

7.5 — Um item do activo fixo tangível que seja classificado para reconhecimento como um activo deve ser mensurado pelo seu custo.

7.6 — O custo de um item do activo fixo tangível compreende:

- a) O seu preço de compra, incluindo os direitos de importação e os impostos de compra não reembolsáveis, após dedução dos descontos e abatimentos;
- b) Quaisquer custos directamente atribuíveis para colocar o activo na localização e condição necessárias para o mesmo ser capaz de funcionar da forma pretendida;
- c) A estimativa inicial dos custos de desmantelamento e remoção do item e de restauração do local no qual este está localizado, em cuja obrigação uma entidade incorre seja quando o item é adquirido seja como consequência de ter usado o item durante um determinado período para finalidades diferentes da produção de inventários durante esse período.

7.7 — Exemplos de dispêndios que não fazem parte do custo de um item do activo fixo tangível são:

- a) Custos de abertura de novas instalações;
- b) Custos de introdução de um novo produto ou serviço (incluindo custos de publicidade ou actividades promocionais);
- c) Custos de condução do negócio numa nova localização ou com uma nova classe de clientes (incluindo custos de formação de pessoal); e
- d) Custos de administração e outros custos gerais.

7.8 — Uma entidade deve aplicar o modelo de custo do parágrafo 7.9. Nos casos em que existam diferenças significativas entre a quantia escriturada segundo o modelo do custo e o justo valor dos activos, uma entidade poderá, alternativamente utilizar o modelo de revalorização do parágrafo 7.10 como sua política contabilística e deve aplicar essa política a uma classe inteira de activos fixos tangíveis.

7.9 — No modelo do custo, após o reconhecimento como um activo, um item do activo fixo tangível deve ser escriturado pelo seu custo menos qualquer depreciação acumulada e quaisquer perdas por impabilidade acumuladas.

7.10 — No modelo da revalorização, após o reconhecimento como um activo, um item do activo fixo tangível cujo justo valor possa ser mensurado fiavelmente deve ser escriturado por uma quantia revalorizada, que é o seu justo valor à data da revalorização menos qualquer depreciação acumulada subsequente e perdas por imparidade acumuladas subsequentes. A utilização deste método deve seguir o previsto na NCRF 7 — Activos fixos tangíveis. Além disso, as revalorizações devem ser feitas com suficiente regularidade para assegurar que a quantia escriturada não difira materialmente daquela que seria determinada pelo uso do justo valor à data do balanço. A utilização deste método implica que a entidade adopte integralmente a NCRF 25 — Impostos sobre o rendimento.

7.11 — Se a quantia escriturada de um activo for aumentada como resultado de uma revalorização, o aumento deve ser creditado directamente ao capital próprio numa conta com o título de excedente de revalorização. Contudo, o aumento deve ser reconhecido nos resultados até ao ponto em que reverta um decréscimo de revalorização do mesmo activo previamente reconhecido nos resultados.

7.12 — Se a quantia escriturada de um activo for diminuída como resultado de uma revalorização, a diminuição deve ser reconhecida nos resultados. Contudo, a diminuição deve ser debitada directamente ao capital próprio até ao ponto de qualquer saldo de crédito existente no excedente de revalorização com respeito a esse activo.

Depreciação

7.13 — Cada parte de um item do activo fixo tangível com um custo que seja significativo em relação ao custo total do item deve ser depreciada separadamente.

7.14 — O gasto de depreciação em cada período deve ser reconhecido nos resultados a menos que seja incluído na quantia escriturada de um outro activo.

Quantia depreciável e período de depreciação

7.15 — A quantia depreciável de um activo deve ser imputada numa base sistemática durante a sua vida útil.

7.16 — O valor residual e a vida útil de um activo devem ser revisitos pelo menos no final de cada ano financeiro e, se as expectativas diferirem das estimativas anteriores, a(s) alteração(ões) deve(m) ser contabilizada(s) como uma alteração numa estimativa contabilística de acordo com o capítulo 6 desta Norma.

7.17 — A depreciação de um activo começa quando este esteja disponível para uso, i.e. quando estiver na localização e condição necessárias para que seja capaz de operar na forma pretendida. A depreciação de um activo cessa na data em que o activo for desreconhecido. Consequentemente, a depreciação não cessa quando o activo se tornar ocioso ou for retirado do uso a não ser que o activo esteja totalmente depreciado. Contudo, segundo os métodos de uso da depreciação, o gasto de depreciação pode ser zero enquanto não houver produção.

7.18 — Na determinação da vida útil de um activo uma entidade deve considerar todos os seguintes factores:

- Uso esperado do activo. O uso é avaliado por referência à capacidade ou produção física esperadas do activo;
- Desgaste normal esperado, que depende de factores operacionais tais como o número de turnos durante os quais o activo será usado e o programa de reparação e manutenção, e o cuidado e manutenção do activo enquanto estiver ocioso;
- Obsolescência técnica ou comercial proveniente de alterações ou melhoramentos na produção, ou de uma alteração na procura de mercado para o serviço ou produto derivado do activo; e
- Limites legais ou semelhantes no uso do activo, tais como as datas de extinção de locações com ele relacionadas.

Método de depreciação

7.19 — O método de depreciação usado deve reflectir o modelo por que se espera que os futuros benefícios económicos do activo sejam consumidos pela entidade.

7.20 — Pode ser usada uma variedade de métodos de depreciação para imputar a quantia depreciável de um activo numa base sistemática durante a sua vida útil. Estes métodos incluem o método da linha recta, o método do saldo decrescente e o método das unidades de produção.

7.21 — O método de depreciação é aplicado consistentemente a um activo de período para período, a menos que ocorra alguma alteração significativa no modelo esperado de consumo dos futuros benefícios económicos associados a esse activo. Nesse caso, o método deve ser alterado para reflectir o novo modelo, sendo tal modificação contabilizada como alteração numa estimativa contabilística de acordo com o capítulo 6.

Imparidade

7.22 — Para determinar se um item do activo fixo tangível está ou não com imparidade, uma entidade deve aplicar a NCRF 12 — Imparidade de Activos. Essa Norma explica como uma entidade revê a quantia escriturada dos seus activos, como determina a quantia recuperável de um activo e quando reconhece ou reverte o reconhecimento de uma perda por imparidade.

Desreconhecimento

7.23 — A quantia escriturada de um item do activo fixo tangível deve ser desreconhecida:

- No momento da alienação; ou
- Quando não se espere futuros benefícios económicos do seu uso ou alienação.

7.24 — O ganho ou perda decorrente do desreconhecimento de um item do activo fixo tangível deve ser incluído nos resultados quando o item for desreconhecido. Os ganhos não devem ser classificados como rédito.

7.25 — Aquando da data de alienação de um item do activo fixo tangível uma entidade deve aplicar os critérios referidos no capítulo 12 para reconhecimento do rédito (§ 12.5 e seguintes).

7.26 — O ganho ou perda decorrente do desreconhecimento de um item do activo fixo tangível deve ser determinado como a diferença entre os proventos líquidos da alienação, se os houver, e a quantia escriturada do item.

Divulgações

7.27 — As demonstrações financeiras devem divulgar:

- Os critérios de mensuração usados para determinar a quantia escriturada bruta;
- Os métodos de depreciação usados;
- As vidas úteis ou as taxas de depreciação usadas;
- A quantia escriturada bruta e a depreciação acumulada (agregada com perdas por imparidade acumuladas) no início e no fim do período; e
- Uma reconciliação da quantia escriturada no início e no fim do período que mostre as adições, as revalorizações, as alienações, as depreciações, as perdas de imparidade e suas reversões e outras alterações.

7.28 — As demonstrações financeiras devem também divulgar:

- A existência e quantias de restrições de titularidade e activos fixos tangíveis que sejam dados como garantia de passivos;
- A quantia de compromissos contratuais para aquisição de activos fixos tangíveis; e

7.29 — Se os itens do activo fixo tangível forem expressos por quantias revalorizadas, deve ser divulgado o seguinte:

- A data de eficácia da revalorização;
- Os métodos e pressupostos aplicados nessa revalorização.

8 — Activos intangíveis

8.1 — Os critérios estabelecidos no capítulo relativo a activos fixos tangíveis, aplicam-se aos activos intangíveis, incluindo os de carácter ambiental, sem prejuízo do a seguir descrito.

Reconhecimento

8.2 — Um activo intangível deve ser reconhecido se, e apenas se, for identificável, e cumprir as condições de reconhecimento definidas no capítulo 3 acima.

8.3 — Um activo satisfaz o critério da identificabilidade na definição de um activo intangível quando:

- For separável, i.e. capaz de ser separado ou dividido da entidade e vendido, transferido, licenciado, alugado ou trocado, seja individualmente ou em conjunto com um contrato, activo ou passivo relacionado; ou
- Resultado de direitos contratuais ou de outros direitos legais, quer esses direitos sejam transferíveis quer sejam separáveis da entidade ou de outros direitos e obrigações.

Mensuração inicial

8.4 — Um activo intangível deve ser mensurado inicialmente pelo seu custo, o qual deve ser determinado como preconizado para os activos tangíveis.

Activos intangíveis gerados internamente — selecção de política contabilística

8.5 — A criação de um activo intangível gerado internamente, que não seja *goodwill*, envolve uma fase de pesquisa e uma fase de desenvolvimento.

8.6 — Não deve ser reconhecido nenhum activo intangível proveniente de pesquisa, ou da fase de pesquisa de um projecto interno, sendo os correspondentes dispêndios reconhecidos como um gasto quando forem incorridos.

8.7 — Um activo intangível proveniente de desenvolvimento (ou da fase de desenvolvimento de um projecto interno) deve ser reconhecido se, e apenas se, uma entidade puder demonstrar tudo o que se segue:

- a) A viabilidade técnica de concluir o activo intangível a fim de que esteja disponível para uso ou venda;
- b) A sua intenção de concluir o activo intangível e usá-lo ou vendê-lo;
- c) A sua capacidade de usar ou vender o activo intangível;
- d) A forma como o activo intangível gerará prováveis benefícios económicos futuros. Entre outras coisas, a entidade pode demonstrar a existência de um mercado para a produção do activo intangível ou para o próprio activo intangível ou, se for para ser usado internamente, a utilidade do activo intangível;
- e) A disponibilidade de adequados recursos técnicos, financeiros e outros para concluir o desenvolvimento e usar ou vender o activo intangível;
- f) A sua capacidade para mensurar fiavelmente o dispêndio atribuível ao activo intangível durante a sua fase de desenvolvimento.

Dispêndios de carácter ambiental

8.8 — Os dispêndios de carácter ambiental incorridos para evitar ou reduzir danos futuros, ou para preservar recursos, apenas podem ser qualificados para reconhecimento como activos, se se destinarem a servir de maneira durável a actividade da entidade e se, além disso, estiver satisfeita uma das seguintes condições:

- a) Os gastos relacionarem-se com benefícios económicos que se espera venham a fluir para a entidade e que permitam prolongar a vida, aumentar a capacidade ou melhorar a segurança ou eficiência de outros activos detidos pela entidade (para além do seu nível de eficiência determinado originalmente); ou
- b) Os gastos permitirem reduzir ou evitar uma contaminação ambiental susceptível de ocorrer em resultado das futuras actividades da entidade.

8.9 — Podem existir direitos ou outros elementos de natureza semelhante adquiridos por motivos associados ao impacto das actividades da entidade sobre o ambiente (por exemplo, patentes, licenças, autorização de poluição e direitos de emissão). Se tiverem sido adquiridos a título oneroso, e, além disso, satisfizerem os critérios necessários ao seu reconhecimento como activo, tal como estabelecido no parágrafo 8.8., devem ser capitalizados e amortizados sistematicamente ao longo das suas vidas económicas úteis esperadas. Caso não satisfaçam esses critérios, devem ser imputados a resultados.

Reconhecimento como um gasto

8.10 — Os dispêndios com itens intangíveis, incluindo os dispêndios de carácter ambiental, devem ser reconhecidos como gastos quando incorridos, a menos que façam parte do custo de um activo intangível que satisfaça os critérios de reconhecimento referidos nos parágrafos anteriores.

8.11 — Os dispêndios de carácter ambiental relacionados com danos que ocorreram num exercício anterior não podem qualificar-se como ajustamentos de exercícios anteriores mas devem pelo contrário ser registados como gastos no exercício corrente.

8.12 — Uma entidade reconhecerá como gasto os seguintes itens, os quais nunca deverão ser reconhecidos como activo:

- a) As marcas, cabeçalhos, títulos de publicações, listas de clientes e itens substancialmente semelhantes gerados internamente;
- b) Dispêndio com actividades de arranque, a não ser que este dispêndio esteja incluído no custo de um item de activo fixo tangível de acordo com o capítulo 7 — Activos Fixos Tangíveis. Os custos de arranque podem consistir em custos de estabelecimento tais como os custos legais ou de secretariado incorridos no estabelecimento de uma entidade legal, dispêndios para abrir novas instalações ou negócio ou dispêndios para iniciar novas unidades operacionais ou lançar novos produtos ou processos;
- c) Dispêndios com actividades de formação;
- d) Dispêndios com actividades de publicidade e promocionais;

e) Dispêndios com a mudança de local ou reorganização de uma entidade no seu todo ou em parte.

8.13 — O dispêndio com um item intangível que tenha sido inicialmente reconhecido como um gasto não deve ser reconhecido como parte do custo de um activo intangível em data posterior.

Mensuração após reconhecimento

8.14 — Após o reconhecimento inicial, um activo intangível deve ser contabilizado pelo modelo do custo tal como definido no parágrafo 7.9.

8.15 — Não é permitida a adopção do modelo de revalorização para activos intangíveis.

Vida útil

8.16 — Uma entidade deve avaliar se a vida útil de um activo intangível é finita ou indefinida e, se for finita, a duração de, ou o número de produção ou de unidades similares constituintes, dessa vida útil. Um activo intangível tem uma vida útil indefinida quando, com base numa análise de todos os factores relevantes, não houver limite previsível para o período durante o qual se espera que o activo gere fluxos de caixa líquidos para a entidade.

8.17 — A vida útil de um activo intangível que resulte de direitos contratuais ou de outros direitos legais não deve exceder o período dos direitos contratuais ou de outros direitos legais, mas pode ser mais curta dependendo do período durante o qual a entidade espera usar o activo. Se os direitos contratuais ou outros direitos legais forem transmitidos por um prazo limitado que possa ser renovado, a vida útil do activo intangível deve incluir o(s) período(s) de renovação apenas se existir evidência que suporte a renovação pela entidade sem um custo significativo.

Activos intangíveis com vidas úteis finitas**Período de amortização e método de amortização**

8.18 — A quantia depreciável de um activo intangível com uma vida útil finita deve ser imputada numa base sistemática durante a sua vida útil, tal como o previsto para os activos fixos tangíveis. A amortização deve cessar na data em que o activo for desreconhecido.

Valor residual

8.19 — O valor residual de um activo intangível com uma vida útil finita deve ser assumido como sendo zero a menos que:

- a) Haja um compromisso de um terceiro de comprar o activo no final da sua vida útil; ou
- b) Haja um mercado activo para o activo intangível e:
 - i) O valor residual possa ser determinado com referência a esse mercado; e
 - ii) seja provável que tal mercado exista no final da sua vida útil.

Activos intangíveis com vidas úteis indefinidas

8.20 — Um activo intangível com uma vida útil indefinida não deve ser amortizado.

Revisão da avaliação da vida útil

8.21 — A vida útil de um activo intangível que não esteja a ser amortizado deve ser revista a cada período para determinar se os acontecimentos e circunstâncias continuam a apoiar uma avaliação de vida útil indefinida para esse activo. Se não apoiarem, a alteração na avaliação de vida útil de indefinida para finita deve ser contabilizada como alteração numa estimativa contabilística de acordo com o capítulo 6.

Recuperabilidade da quantia escriturada — perdas por imparidade

8.22 — Para determinar se um activo intangível está com imparidade, uma entidade deverá aplicar a NCRF 12 — Imparidade de Activos.

Retiradas e alienações

8.23 — Um activo intangível deve ser desreconhecido no momento da alienação ou quando não se esperam futuros benefícios económicos do seu uso ou alienação.

Divulgações

8.24 — Uma entidade deve divulgar o seguinte para cada classe de activos intangíveis, distinguindo entre os activos intangíveis gerados internamente e outros activos intangíveis:

- a) Se as vidas úteis são indefinidas ou finitas e, se forem finitas, as vidas úteis ou as taxas de amortização usadas;
- b) Os métodos de amortização usados para activos intangíveis com vidas úteis finitas;
- c) A quantia bruta escriturada e qualquer amortização acumulada (agregada com as perdas por imparidade acumuladas) no começo e fim do período;
- d) Uma reconciliação da quantia escriturada no início e no fim do período que mostre as adições, as alienações, as amortizações, as perdas de imparidade e suas reversões e outras alterações.

8.25 — Uma entidade deve também divulgar:

- a) Para um activo intangível avaliado como tendo uma vida útil indefinida, a quantia escriturada desse activo e as razões que apoiam a avaliação de uma vida útil indefinida. Ao apresentar estas razões, a entidade deve descrever o(s) factor(es) que desempenhou(aram) um papel significativo na determinação de que o activo tem uma vida útil indefinida;
- b) Uma descrição, a quantia escriturada e o período de amortização restante de qualquer activo intangível individual que seja materialmente relevante para as demonstrações financeiras da entidade;
- c) Para os activos intangíveis adquiridos por meio de um subsídio do Governo e inicialmente reconhecidos pelo justo valor, a quantia inicialmente reconhecida e a sua quantia escriturada actualmente;
- d) A existência e as quantias escrituradas de activos intangíveis cuja titularidade esteja restringida e as quantias escrituradas de activos intangíveis dados como garantia de passivos;
- e) A quantia de compromissos contratuais para aquisição de activos intangíveis.

8.26 — Uma entidade deve divulgar a quantia agregada do dispêndio de pesquisa e desenvolvimento reconhecido como um gasto durante o período.

8.27 — Relativamente aos activos intangíveis de carácter ambiental, uma entidade deve divulgar:

- a) Descrição dos critérios de mensuração adoptados, bem como dos métodos utilizados no cálculo dos ajustamentos de valor, no que respeita a matérias ambientais;
- b) Os incentivos públicos relacionados com a protecção ambiental, recebidos ou atribuídos à entidade. Especificação das condições associadas à concessão de cada incentivo ou uma síntese das condições, caso sejam semelhantes.
- c) Quantia dos dispêndios de carácter ambiental capitalizadas durante o período de referência na medida em que possa ser estimada com fiabilidade.
- d) Quantia dos dispêndios de carácter ambiental imputados a resultados e base em que tais quantias foram calculadas.
- e) Caso sejam significativos, os dispêndios incorridos com multas e outras penalidades pelo não cumprimento dos regulamentos ambientais e indemnizações pagas a terceiros, por exemplo em resultado de perdas ou danos causados por uma poluição ambiental passada.

9 — Locações

9.1 — Uma locação é classificada como locação financeira se ela transferir substancialmente todos os riscos e vantagens inerentes à propriedade. Uma locação é classificada como locação operacional se ela não transferir substancialmente todos os riscos e vantagens inerentes à propriedade.

Classificação de locações

9.2 — A classificação de uma locação como financeira ou operacional depende da substância da transacção e não da forma do contrato. Exemplos de situações que podem normalmente conduzir a que uma locação seja classificada como uma locação financeira são:

- a) A locação transfere a propriedade do activo para o locatário no fim do prazo da locação;
- b) O locatário tem a opção de comprar o activo por um preço que se espera que seja suficientemente mais baixo do que o justo valor à data em que a opção se torne exercível tal que, no início da locação, seja razoavelmente certo que a opção será exercida;
- c) O prazo da locação abrange a maior parte da vida económica do activo mesmo que o título de propriedade não seja transferido;
- d) No início da locação o valor presente dos pagamentos mínimos da locação ascende a pelo menos, substancialmente, todo o justo valor do activo locado; e,

e) Os activos locados são de uma tal natureza especializada que apenas o locatário os pode usar sem que sejam feitas grandes modificações.

9.3 — Os indicadores de situações que individualmente ou em combinação podem também conduzir a que uma locação seja classificada como financeira são:

- a) Se o locatário puder cancelar a locação, as perdas do locador associadas ao cancelamento são suportadas pelo locatário;
- b) Os ganhos ou as perdas da flutuação no justo valor do residual caem no locatário (por exemplo sob a forma de um abatimento na renda que iguale a maior parte dos proventos das vendas no fim da locação); e
- c) O locatário tem a capacidade de continuar a locação por um segundo período com uma renda que seja substancialmente inferior à renda do mercado.

9.4 — Os exemplos e indicadores enunciados nos parágrafos 9.2 e 9.3 nem sempre são conclusivos. Se for claro com base noutras características que a locação não transfere substancialmente todos os riscos e vantagens inerentes à posse, a locação é classificada como locação operacional.

Locações nas demonstrações financeiras de locatários

Locações financeiras

Reconhecimento inicial

9.5 — No começo do prazo de locação, os locatários devem reconhecer as locações financeiras como activos e passivos nos seus balanços por quantias iguais ao justo valor da propriedade locada ou, se inferior, ao valor dos pagamentos mínimos da locação, cada um determinado no início da locação. Quaisquer custos directos iniciais do locatário, tais como de negociação e de garantia, são adicionados à quantia reconhecida como activo.

Mensuração subsequente

9.6 — Os pagamentos mínimos da locação devem ser repartidos entre o encargo financeiro e a redução do passivo pendente. O encargo financeiro deve ser imputado a cada período durante o prazo da locação. As rendas contingentes devem ser debitadas como gastos nos períodos em que foram incorridas.

9.7 — Uma locação financeira dá origem a um gasto de depreciação relativo ao activo depreciável assim como a um gasto financeiro em cada período contabilístico. A política de depreciação para os activos locados depreciáveis deve ser consistente com a dos activos depreciáveis que sejam possuídos e a depreciação reconhecida deve ser calculada nas bases estabelecidas nos capítulos 7 e 8. Se não houver certeza razoável de que o locatário obtenha a propriedade no fim do prazo da locação, o activo deve ser totalmente depreciado durante o prazo da locação ou da sua vida útil, o que for mais curto.

Locações operacionais

9.8 — Os pagamentos de uma locação operacional devem ser reconhecidos como um gasto numa base linear durante o prazo da locação.

Divulgações

9.9 — Para locações financeiras, os locatários devem divulgar para cada categoria de activo, a quantia escriturada líquida à data do balanço.

9.10 — Para locações financeiras e operacionais, os locatários devem divulgar uma descrição geral dos acordos de locação significativos incluindo, pelo menos, o seguinte:

- i) A base pela qual é determinada a renda contingente a pagar;
- ii) A existência e cláusulas de renovação ou de opções de compra e cláusulas de escalonamento; e
- iii) Restrições impostas por acordos de locação, tais como as que respeitam a dividendos, dívida adicional, e posterior locação.

Locações nas demonstrações financeiras de locadores

Locações operacionais

Reconhecimento

9.11 — Os locadores devem apresentar os activos sujeitos a locações operacionais nos seus balanços de acordo com a natureza do activo.

9.12 — O rendimento proveniente de locações operacionais deve ser reconhecido numa base linear durante o prazo da locação, salvo se outra base sistemática for mais representativa do modelo temporal em que o benefício do uso do activo locado seja diminuído por incentivo concedido pelo locador.

9.13 — Os custos, incluindo a depreciação, incorridos para se obter o rendimento de locação são reconhecidos como um gasto.

9.14 — Os custos directos iniciais incorridos pelos locadores ao negociar e aceitar uma locação operacional devem ser adicionados à quantia escriturada do activo locado e reconhecidos como um gasto durante o prazo da locação na mesma base do rendimento da locação.

9.15 — A política de depreciação para activos locados depreciáveis deve ser consistente com a política de depreciação normal do locador para activos semelhantes, e a depreciação deve ser calculada de acordo com as disposições referentes a activos intangíveis e a activos fixos tangíveis.

9.16 — Para determinar se um activo locado ficou em imparidade, uma entidade aplica a NCRF 12 — Imparidade de Activos.

9.17 — Um locador fabricante ou negociante não reconhece qualquer lucro de venda ao celebrar uma locação operacional porque esta não é equivalente a uma venda.

Divulgações

9.18 — Os locadores devem fazer as seguintes divulgações para as locações operacionais:

a) Os futuros pagamentos mínimos da locação sob locações operacionais não canceláveis no agregado e para cada um dos períodos seguintes;

- i) Não mais de um ano;
- ii) Mais de um ano e não mais de cinco anos;
- iii) Mais de cinco anos;

b) O total das rendas contingentes reconhecidas como rendimento durante o período;

c) Uma descrição global dos acordos de locação do locador.

10 — Custos de empréstimos obtidos

10.1 — Os custos de empréstimos obtidos incluem:

a) Juros de descobertos bancários e de empréstimos obtidos a curto e longo prazo;

b) Amortização de custos acessórios incorridos em ligação com a obtenção de empréstimos;

c) Encargos financeiros com respeito a locações financeiras reconhecidas de acordo com o capítulo 9 — Locações; e

d) Diferenças de câmbio provenientes de empréstimos obtidos em moeda estrangeira até ao ponto em que sejam vistos como um ajustamento do custo dos juros.

Reconhecimento

10.2 — Os custos de empréstimos obtidos devem ser reconhecidos como um gasto no período em que sejam incorridos, excepto nos casos em que sejam capitalizados de acordo com o parágrafo 10.3.

10.3 — Os custos de empréstimos obtidos que sejam directamente atribuíveis à aquisição, construção ou produção de um activo que se qualifica podem ser capitalizados como parte do custo desse activo, quando seja provável que deles resultarão benefícios económicos futuros para a entidade e tais custos possam ser fiavelmente mensurados.

10.4 — Considera-se que um activo se qualifica quando leva necessariamente um período substancial de tempo para ficar pronto para o seu uso pretendido ou para venda.

Custos de empréstimos obtidos elegíveis para capitalização

10.5 — Até ao ponto em que sejam pedidos fundos emprestados especificamente com o fim de obter um activo que se qualifica, a quantia dos custos de empréstimos obtidos elegível para capitalização nesse activo deve ser determinada como os custos reais dos empréstimos obtidos incorridos nesse empréstimo durante o período menos qualquer rendimento de investimento temporário desses empréstimos.

10.6 — Na medida em que os fundos sejam pedidos de uma forma geral e usados com o fim de obter um activo que se qualifica, a quantia de custos de empréstimos obtidos elegíveis para capitalização deve ser determinada pela aplicação de uma taxa de capitalização aos dispêndios respeitantes a esse activo. A taxa de capitalização deve ser a média ponderada dos custos de empréstimos obtidos aplicável aos empréstimos contraídos pela entidade que estejam em circulação no período, que não sejam empréstimos contraídos especificamente com o fim de obter um activo que se qualifica. A quantia dos custos de empréstimos obtidos

capitalizados durante um período não deve exceder a quantia dos custos de empréstimos obtidos incorridos durante o período.

Excesso da quantia escriturada do activo que se qualifica sobre a quantia recuperável

10.7 — Quando a quantia escriturada ou o custo final esperado do activo que se qualifica exceda a sua quantia recuperável ou o seu valor realizável líquido, a quantia escriturada é reduzida ou anulada de acordo com as exigências de outros capítulos da presente Norma. Em certas circunstâncias, a quantia da redução ou do abate é revertida de acordo com esses outros capítulos.

Início da capitalização

10.8 — A capitalização dos custos de empréstimos obtidos como parte do custo de um activo que se qualifica deve começar quando:

- a) Os dispêndios com o activo estejam a ser incorridos;
- b) Os custos de empréstimos obtidos estejam a ser incorridos; e
- c) As actividades que sejam necessárias para preparar o activo para o seu uso pretendido ou venda estejam em curso.

10.9 — A quantia escriturada média do activo durante um período, incluindo os custos de empréstimos obtidos previamente capitalizados é normalmente uma aproximação razoável dos dispêndios aos quais a taxa de capitalização é aplicada nesse período.

Suspensão da capitalização

10.10 — A capitalização dos custos dos empréstimos obtidos deve ser suspensa durante os períodos extensos em que o desenvolvimento das actividades a que se refere o parágrafo 10.8 (c) seja interrompido.

Cessação da capitalização

10.11 — A capitalização dos custos dos empréstimos obtidos deve cessar quando substancialmente todas as actividades necessárias para preparar o activo elegível para o seu uso pretendido ou para a sua venda estejam concluídas.

10.12 — Quando a construção de um activo que se qualifica for concluída por partes e cada parte estiver em condições de ser usada enquanto a construção continua noutras partes, a capitalização dos custos de empréstimos obtidos deve cessar quando todas as actividades necessárias para preparar essa parte para o seu pretendido uso ou venda estejam concluídas.

Divulgações

10.13 — As demonstrações financeiras devem divulgar:

- a) A política contabilística adoptada nos custos dos empréstimos obtidos;
- b) A quantia de custos de empréstimos obtidos capitalizada durante o período; e
- c) A taxa de capitalização usada para determinar a quantia do custo dos empréstimos obtidos elegíveis para capitalização.

11 — Inventários

Mensuração de inventários

11.1 — Os inventários devem ser mensurados pelo custo ou valor realizável líquido, dos dois o mais baixo.

Custo dos inventários

11.2 — O custo dos inventários deve incluir todos os custos de compra, custos de conversão e outros custos incorridos para colocar os inventários no seu local e na sua condição actuais.

Custos de compra

11.3 — Os custos de compra de inventários incluem o preço de compra, direitos de importação e outros impostos (que não sejam os subsequentemente recuperáveis das entidades fiscais pela entidade) e custos de transporte, manuseamento e outros custos directamente atribuíveis à aquisição de bens acabados, materiais e de serviços. Descontos comerciais, abatimentos e outros itens semelhantes deduzem-se na determinação dos custos de compra.

11.4 — Uma entidade pode comprar inventários com condições de liquidação diferida. Quando o acordo contenha efectivamente um elemento de financiamento, esse elemento, por exemplo uma diferença entre

o preço de compra para condições de crédito normais e a quantia paga, é reconhecido como gasto de juros durante o período do financiamento.

Custos de conversão

11.5 — Os custos de conversão de inventários incluem os custos directamente relacionados com as unidades de produção, tais como mão de obra directa. Também incluem uma imputação sistemática de gastos gerais de produção fixos e variáveis que sejam incorridos ao converter matérias em bens acabados. Os gastos gerais de produção fixos são os custos indirectos de produção que permaneçam relativamente constantes independentemente do volume de produção, tais como a depreciação e manutenção de edifícios e de equipamento de fábricas e os custos de gestão e administração da fábrica. Os gastos gerais de produção variáveis são os custos indirectos de produção que variam directamente, ou quase directamente, com o volume de produção tais como materiais indirectos.

Imputação dos gastos gerais de produção fixos

11.6 — A imputação de gastos gerais de produção fixos aos custos de conversão é baseada na capacidade normal das instalações de produção. A capacidade normal é a produção que se espera que seja atingida em média durante uma quantidade de períodos ou de temporadas em circunstâncias normais, tomando em conta a perda de capacidade resultante da manutenção planeada. O nível real de produção pode ser usado se se aproximar da capacidade normal. A quantia de gastos gerais de produção fixos imputada a cada unidade de produção não é aumentada como consequência de baixa produção ou de instalações ociosas. Os gastos gerais não imputados são reconhecidos como um gasto no período em que sejam incorridos. Em períodos de produção anormalmente alta, a quantia de gastos gerais de produção fixos imputados a cada unidade de produção é diminuída a fim de que os inventários não sejam mensurados acima do custo. Os gastos gerais de produção variáveis são imputados a cada unidade de produção na base do uso real das instalações de produção.

Produtos conjuntos e subprodutos

11.7 — Um processo de produção pode resultar na produção simultânea de mais de um produto. Este é o caso, por exemplo, quando sejam produzidos produtos conjuntamente ou quando haja um produto principal e um subproduto. Quando os custos de conversão de cada produto não sejam separadamente identificáveis, eles são imputados entre os produtos por um critério racional e consistente. A imputação pode ser baseada, por exemplo, no valor relativo das vendas de cada produto, seja na fase do processo de produção quando os produtos se tornam separadamente identificáveis, seja no acabamento da produção. A maior parte dos subprodutos, pela sua natureza, são imateriais. Quando seja este o caso, eles são muitas vezes mensurados pelo valor realizável líquido e este valor é deduzido do custo do produto principal. Como consequência, a quantia escriturada do produto principal não é materialmente diferente do seu custo.

Outros custos a incluir em inventários

11.8 — Outros custos somente são incluídos nos custos dos inventários até ao ponto em que sejam incorridos para os colocar no seu local e na sua condição actuais. Por exemplo, pode ser apropriado incluir no custo dos inventários gastos gerais que não sejam industriais ou os custos de concepção de produtos para clientes específicos.

11.9 — Em circunstâncias limitadas, os custos de empréstimos obtidos são incluídos no custo dos inventários. Estas circunstâncias estão identificadas no capítulo 10 — Custos de Empréstimos Obtidos.

Custos a excluir dos inventários

11.10 — Exemplos de custos excluídos do custo dos inventários e reconhecidos como gastos do período em que sejam incorridos são:

- Quantias anormais de materiais desperdiçados, de mão-de-obra ou de outros custos de produção;
- Custos de armazenamento, a menos que esses custos sejam necessários ao processo de produção antes de uma nova fase de produção;
- Gastos gerais administrativos que não contribuam para colocar os inventários no seu local e na sua condição actuais; e
- Custos de vender.

Custos de inventários de um prestador de serviços

11.11 — Desde que os prestadores de serviços tenham inventários, estes são mensurados pelos custos da respectiva produção. Esses custos consistem sobretudo nos custos de mão-de-obra e outros custos com o

pessoal directamente envolvido na prestação do serviço, incluindo pessoal de supervisão, e os gastos gerais atribuíveis. A mão-de-obra e outros custos relacionados com as vendas e com o pessoal geral administrativo não são incluídos, mas são reconhecidos como gastos do período em que sejam incorridos. O custo dos inventários de um prestador de serviços não inclui as margens de lucro nem os gastos gerais não atribuíveis que muitas vezes são incluídos nos preços cobrados pelos prestadores de serviços.

Custo do produto agrícola colhido proveniente de activos biológicos

11.12 — Os inventários que compreendam o produto agrícola que uma entidade tenha colhido proveniente dos seus activos biológicos são mensurados, no reconhecimento inicial, pelo seu justo valor menos os custos estimados no ponto de venda na altura da colheita. Este é o custo dos inventários à data para aplicação desta Norma. Considera-se uma aproximação razoável do justo valor as cotações oficiais de mercado, designadamente as disponibilizadas pelo Sistema de Informação de Mercados Agrícolas.

Técnicas para a mensuração do custo

11.13 — As técnicas para a mensuração do custo de inventários, tais como o método do custo padrão ou o método de retalho, podem ser usadas por conveniência se os resultados se aproximarem do custo. Os custos padrão tomam em consideração os níveis normais dos materiais e consumíveis, da mão-de-obra, da eficiência e da utilização da capacidade produtiva. Estes devem ser regularmente revistos e, se necessário, devem sê-lo à luz das condições correntes.

11.14 — O método de retalho é muitas vezes usado no sector de retalho para mensurar inventários de grande quantidade de itens que mudam rapidamente, que têm margens semelhantes e para os quais não é praticável usar outros métodos de custeio. O custo do inventário é determinado pela redução do valor de venda do inventário na percentagem apropriada da margem bruta. A percentagem usada toma em consideração o inventário que tenha sido marcado abaixo do seu preço de venda original. É usada muitas vezes uma percentagem média para cada departamento de retalho.

Fórmulas de custeio

11.15 — O custo dos inventários de itens que não sejam geralmente intermutáveis e de bens ou serviços produzidos e segregados para projectos específicos deve ser atribuído pelo uso da identificação específica dos seus custos individuais.

11.16 — O custo dos inventários, que não sejam os tratados no parágrafo anterior, deve ser atribuído pelo uso da fórmula “primeira entrada, primeira saída” (FIFO) ou da fórmula do custeio médio ponderado. Uma entidade deve usar a mesma fórmula de custeio para todos os inventários que tenham uma natureza e um uso semelhantes para a entidade. Para os inventários que tenham outra natureza ou uso, poderão justificar-se diferentes fórmulas de custeio.

Valor realizável líquido

11.17 — O custo dos inventários pode não ser recuperável se esses inventários estiverem danificados, se se tornarem total ou parcialmente obsoletos ou se os seus preços de venda tiverem diminuído. O custo dos inventários pode também não ser recuperável se os custos estimados de acabamento ou os custos estimados a serem incorridos para realizar a venda tiverem aumentado. A prática de reduzir o custo dos inventários (*write down*) para o valor realizável líquido é consistente com o ponto de vista de que os activos não devem ser escriturados por quantias superiores àquelas que previsivelmente resultariam da sua venda ou uso.

11.18 — Os materiais e outros consumíveis detidos para o uso na produção de inventários não serão reduzidos abaixo do custo se for previsível que os produtos acabados em que eles serão incorporados sejam vendidos pelo custo ou acima do custo. Porém, quando uma diminuição no preço dos materiais constitua uma indicação de que o custo dos produtos acabados excederá o valor realizável líquido, os materiais são reduzidos (*written down*) para o valor realizável líquido. Em tais circunstâncias, o custo de reposição dos materiais pode ser a melhor mensuração disponível do seu valor realizável líquido.

11.19 — Em cada período subsequente é feita uma nova avaliação do valor realizável líquido. Quando as circunstâncias que anteriormente resultavam em ajustamento ao valor dos inventários deixarem de existir ou quando houver uma clara evidência de um aumento no valor realizável líquido devido à alteração nas circunstâncias económicas, a quantia do ajustamento é revertida (i.e. a reversão é limitada à quantia do ajustamento original) de modo a que a nova quantia escriturada seja o valor

mais baixo do custo e do valor realizável líquido revisto. Isto ocorre, por exemplo, quando um item de inventários que é escriturado pelo valor realizável líquido, porque o seu preço de venda desceu, está ainda detido num período posterior e o seu preço de venda aumentou.

Reconhecimento como gasto

11.20 — Quando os inventários forem vendidos, a quantia escriturada desses inventários deve ser reconhecida como um gasto do período em que o respectivo rédito seja reconhecido. A quantia de qualquer ajustamento dos inventários para o valor realizável líquido e todas as perdas de inventários devem ser reconhecidas como um gasto do período em que o ajustamento ou perda ocorra. A quantia de qualquer reversão do ajustamento de inventários, proveniente de um aumento no valor realizável líquido, deve ser reconhecida como uma redução na quantia de inventários reconhecida como um gasto no período em que a reversão ocorra.

11.21 — Alguns inventários podem ser imputados a outras contas do activo, como por exemplo, inventários usados como um componente de activos fixos tangíveis de construção própria. Os inventários imputados desta forma a um outro activo, são reconhecidos como um gasto durante a vida útil desse activo.

Divulgações

11.22 — As demonstrações financeiras devem divulgar:

- a) As políticas contabilísticas adoptadas na mensuração dos inventários, incluindo a fórmula de custeio usada;
- b) A quantia total escriturada de inventários e a quantia escriturada em classificações apropriadas para a entidade;
- c) A quantia de inventários escriturada pelo justo valor menos os custos de vender;
- d) A quantia de inventários reconhecida como um gasto durante o período;
- e) A quantia de qualquer ajustamento de inventários reconhecida como um gasto do período de acordo com o parágrafo 11.20;
- f) A quantia de qualquer reversão de ajustamento que tenha sido reconhecida como uma redução na quantia de inventários reconhecida como gasto do período de acordo com o parágrafo 11.20;
- g) As circunstâncias ou acontecimentos que conduziram à reversão de um ajustamento de inventários de acordo com o parágrafo 11.20; e
- h) A quantia escriturada de inventários dados como penhor de garantia a passivos.

12 — Rédito

12.1 — Este capítulo respeita ao tratamento contabilístico do rédito proveniente das transacções e acontecimentos seguintes:

- a) Venda de bens;
- b) Prestação de serviços; e
- c) Uso por outros de activos da entidade que produzam juros, *royalties* e dividendos.

Mensuração do rédito

12.2 — O rédito deve ser mensurado pelo justo valor da retribuição recebida ou a receber, a qual, em geral, é determinada por acordo entre a entidade e o comprador ou utente do activo, tomando em consideração a quantia de quaisquer descontos comerciais e de quantidade concedidos pela entidade.

12.3 — O rédito inclui somente os influxos brutos de benefícios económicos recebidos e a receber pela entidade de sua própria conta. As quantias cobradas por conta de terceiros tais como impostos sobre vendas, impostos sobre bens e serviços e impostos sobre o valor acrescentado são excluídos do rédito. Num relacionamento de agência, o rédito é a quantia de comissão. As quantias cobradas por conta do mandante não são rédito.

Venda de bens

12.4 — O rédito proveniente da venda de bens deve ser reconhecido quando tiverem sido satisfeitas todas as condições seguintes:

- a) A entidade tenha transferido para o comprador os riscos e vantagens significativos da propriedade dos bens;
- b) A entidade não mantenha envolvimento continuado de gestão com grau geralmente associado com a posse, nem o controlo efectivo dos bens vendidos;
- c) A quantia do rédito possa ser fiavelmente mensurada;
- d) Seja provável que os benefícios económicos associados com a transacção fluam para a entidade; e

e) Os custos incorridos ou a serem incorridos referentes à transacção possam ser fiavelmente mensurados.

12.5 — A avaliação de quando uma entidade transferiu os riscos e vantagens significativos da propriedade para o comprador exige um exame das circunstâncias da transacção. Na maior parte dos casos, a transferência dos riscos e vantagens da propriedade coincide com a transferência do documento legal ou da passagem da posse para o comprador. Este é o caso da maioria das vendas a retalho. Noutros casos, a transferência de riscos e vantagens de propriedade ocorre num momento diferente da transferência do documento legal ou da passagem da posse.

12.6 — Se a entidade retiver significativos riscos de propriedade, a transacção não é uma venda e o rédito não é reconhecido. Uma entidade pode reter um risco significativo de propriedade de muitas maneiras. São exemplos de situações em que a entidade pode reter os riscos significativos e vantagens de propriedade:

- a) Quando a entidade retenha uma obrigação por execução não satisfatória, não coberta por cláusulas normais de garantia;
- b) Quando o recebimento do rédito de uma dada venda esteja dependente da obtenção de rédito pela venda dos bens pelo comprador;
- c) Quando os bens sejam expedidos sujeitos a instalação e a instalação seja uma parte significativa do contrato que ainda não tenha sido concluído pela entidade; e
- d) Quando o comprador tenha o direito de rescindir a compra por uma razão especificada no contrato de venda e a entidade não esteja segura acerca da probabilidade de devolução.

Prestação de serviços

12.7 — Quando o desfecho de uma transacção que envolva a prestação de serviços possa ser fiavelmente estimado, o rédito associado com a transacção deve ser reconhecido com referência à fase de acabamento da transacção à data do balanço. O desfecho de uma transacção pode ser fiavelmente estimado quando todas as condições seguintes forem satisfeitas:

- a) A quantia de rédito possa ser fiavelmente mensurada;
- b) Seja provável que os benefícios económicos associados à transacção fluam para a entidade;
- c) A fase de acabamento da transacção à data do balanço possa ser fiavelmente mensurada; e
- d) Os custos incorridos com a transacção e os custos para concluir a transacção possam ser fiavelmente mensurados.

12.8 — Quando os serviços sejam desempenhados por um número indeterminado de actos durante um período específico de tempo, o rédito é reconhecido numa base de linha recta durante o período específico a menos que haja evidência de que um outro método represente melhor a fase de acabamento. Quando um acto específico seja muito mais significativo do que quaisquer outros actos, o reconhecimento do rédito é adiado até que o acto significativo seja executado.

12.9 — Quando o desfecho da transacção que envolva a prestação de serviços não possa ser estimado com fiabilidade, o rédito somente deve ser reconhecido na medida em que sejam recuperáveis os gastos reconhecidos.

Juros, *royalties* e dividendos

12.10 — O rédito proveniente do uso por outros de activos da entidade que produzam juros, *royalties* e dividendos deve ser reconhecido nas bases estabelecidas no parágrafo 12.11, quando:

- a) Seja provável que os benefícios económicos associados com a transacção fluam para a entidade; e
- b) A quantia do rédito possa ser fiavelmente mensurada.

12.11 — O rédito deve ser reconhecido nas seguintes bases:

- a) Os juros devem ser reconhecidos utilizando o regime de acréscimo;
- b) Os *royalties* devem ser reconhecidos segundo o regime de acréscimo de acordo com a substância do acordo relevante; e
- c) Os dividendos devem ser reconhecidos quando for estabelecido o direito do accionista receber o pagamento.

Divulgações

12.12 — Uma entidade deve divulgar:

- a) As políticas contabilísticas adoptadas para o reconhecimento do rédito incluindo os métodos adoptados para determinar a fase de acabamento de transacções que envolvam a prestação de serviços;

b) A quantia de cada categoria significativa de rédito reconhecida durante o período incluindo o rédito proveniente de:

- i) Venda de bens;
- ii) Prestação de serviços;
- iii) Juros;
- iv) *Royalties*; e
- v) Dividendos.

13 — Provisões, passivos contingentes e activos contingentes

13.1 — Este capítulo respeita ao tratamento contabilístico de provisões, passivos contingentes e activos contingentes, excepto os que resultam de contratos executórios que não sejam onerosos.

13.2 — Neste capítulo o termo «contingente» é usado para passivos e activos que não sejam reconhecidos porque a sua existência somente será confirmada pela ocorrência ou não ocorrência de um ou mais eventos futuros incertos não totalmente sob o controlo da entidade.

13.3 — Consideram-se:

a) Provisões — são obrigações sempre que se possa efectuar uma estimativa fiável, são reconhecidas como passivos porque são obrigações presentes e é provável que um exfluxo de recursos que incorporem benefícios económicos será necessário para liquidar as obrigações; e

b) passivos contingentes — que não são reconhecidos como passivos porque:

- i) são obrigações possíveis, uma vez que carecem de confirmação sobre se a entidade tem ou não uma obrigação presente que possa conduzir a um exfluxo de recursos que incorporem benefícios económicos; ou
- ii) são obrigações presentes que não satisfazem os critérios de reconhecimento deste capítulo, seja porque não é provável que será necessário um exfluxo de recursos que incorporem benefícios económicos para liquidar a obrigação, seja porque não pode ser feita uma estimativa suficientemente fiável da quantia da obrigação.

c) activos contingentes — que não são reconhecidos como activos pois são possíveis activos provenientes de acontecimentos passados e cuja existência somente será confirmada pela ocorrência ou não ocorrência de um ou mais acontecimentos futuros incertos não totalmente sob o controlo da entidade.

Reconhecimento

Provisões

13.4 — Provisões, incluindo as de carácter ambiental, só devem ser reconhecidas quando cumulativamente:

- a) Uma entidade tenha uma obrigação presente (legal ou construtiva) como resultado de um acontecimento passado;
- b) Seja provável que um exfluxo de recursos que incorporem benefícios económicos será necessário para liquidar a obrigação; e
- c) Possa ser feita uma estimativa fiável da quantia da obrigação.

13.5 — Nos raros casos em que não seja claro se existe ou não uma obrigação presente, presume-se que um acontecimento passado dá origem a uma obrigação presente se, tendo em conta toda a evidência disponível, for mais provável do que não que tal obrigação presente exista à data do balanço.

13.6 — Um acontecimento passado que conduza a uma obrigação presente é chamado um acontecimento que cria obrigações. Para um evento ser considerado um acontecimento que cria obrigações, é necessário que a entidade não tenha nenhuma alternativa realista senão liquidar a obrigação por ele criada, o que apenas ocorre:

- a) Quando a liquidação da obrigação possa ser imposta legalmente, ou
- b) No caso de uma obrigação construtiva, quando o evento (que pode ser uma acção da própria entidade) crie expectativas válidas em terceiros de que ela cumprirá a obrigação.

13.7 — Para que um passivo se qualifique para reconhecimento precisa de haver não somente uma obrigação presente mas também a probabilidade de um exfluxo de recursos que incorporem benefícios económicos para liquidar essa obrigação. Um exfluxo de recursos ou outro acontecimento é considerado como provável se o acontecimento for mais provável do que não de ocorrer, isto é, se a probabilidade de que o acontecimento ocorrerá for maior do que a probabilidade de isso não acontecer. Quando não for provável que exista uma obrigação presente, uma entidade divulga um passivo contingente, a menos que a possibilidade de um exfluxo de recursos que incorporem benefícios económicos seja remota.

13.8 — O uso de estimativas é uma parte essencial da preparação de demonstrações financeiras e não prejudica a sua fiabilidade. Isto é

especialmente verdade no caso de provisões, que pela sua natureza são mais incertas do que a maior parte de outros elementos do balanço. Uma entidade pode, normalmente, fazer uma estimativa da obrigação que seja suficientemente fiável para usar ao reconhecer uma provisão. Quando tal não seja possível, existe um passivo que não pode ser reconhecido, sendo divulgado como um passivo contingente.

Passivos contingentes

13.9 — Uma entidade não deve reconhecer um passivo contingente.

13.10 — Um passivo contingente é divulgado, a menos que seja remota a possibilidade de um exfluxo de recursos que incorporem benefícios económicos.

Activos contingentes

13.11 — Uma entidade não deve reconhecer um activo contingente.

13.12 — Um activo contingente é divulgado quando for provável um influxo de benefícios económicos. Porém, quando a realização de rendimentos esteja virtualmente certa, então o activo relacionado não é um activo contingente e o seu reconhecimento é apropriado.

Mensuração

13.13 — A quantia reconhecida como uma provisão deve ser a melhor estimativa do dispêndio exigido para liquidar a obrigação presente à data do balanço.

13.14 — A melhor estimativa do dispêndio exigido para liquidar a obrigação presente é a quantia que uma entidade racionalmente pagaria para liquidar a obrigação à data do balanço ou para a transferir para uma terceira parte nesse momento. Tal quantia pode ser apurada com recurso ao método estatístico do valor esperado quando esteja envolvida uma grande população de itens, ou a consequência possível da ocorrência quando esteja em causa um acontecimento único.

13.15 — Os riscos e incertezas que inevitavelmente rodeiam muitos acontecimentos e circunstâncias devem ser tidos em conta para se chegar à melhor estimativa de uma provisão.

13.16 — O risco descreve a variabilidade de desfechos. Um ajustamento do risco pode aumentar a quantia pela qual é mensurado um passivo. É necessária cautela ao fazer juízos em condições de incerteza, a fim de que os rendimentos ou activos não sejam subavaliados e os gastos ou passivos não sejam sobreavaliados. Porém, a incerteza não justifica a criação de provisões excessivas ou uma sobreavaliação deliberada de passivos.

13.17 — Quando o efeito do valor temporal do dinheiro for material, a quantia de uma provisão deve ser o valor presente dos dispêndios que se espera que sejam necessários para liquidar a obrigação.

13.18 — Os acontecimentos futuros que possam afectar a quantia necessária para liquidar uma obrigação devem ser reflectidos na quantia de uma provisão quando houver evidência objectiva suficiente de que eles ocorrerão.

13.19 — O efeito de legislação a promulgar deve ser tido em consideração na mensuração de uma obrigação existente, quando haja evidência objectiva suficiente de que tal promulgação e subsequente implementação são virtualmente certas.

13.20 — Os ganhos da alienação esperada de activos não devem ser tidos em consideração ao mensurar uma provisão.

13.21 — Quando se esperar que algum ou todo o dispêndio necessário para liquidar uma provisão possa ser reembolsado por uma outra parte, o reembolso deve ser reconhecido quando, e somente quando, seja virtualmente certo que o mesmo será recebido se a entidade liquidar a obrigação. O reembolso deve ser tratado como um activo separado, não devendo a quantia reconhecida para o reembolso exceder a quantia da provisão.

13.22 — Na demonstração dos resultados, o gasto relacionado com uma provisão pode ser apresentado líquido da quantia reconhecida do reembolso que lhe esteja associado.

13.23 — As provisões devem ser revistas à data de cada balanço e ajustadas para reflectir a melhor estimativa corrente. Se deixar de ser provável que será necessário um exfluxo de recursos que incorporem benefícios económicos futuros para liquidar a obrigação, a provisão deve ser revertida.

13.24 — Quando seja usado o desconto, a quantia escriturada de uma provisão aumenta em cada período para reflectir a passagem do tempo. Este aumento é reconhecido como um gasto financeiro.

13.25 — Uma provisão deve ser usada somente para os dispêndios relativos aos quais a provisão foi originalmente reconhecida.

13.26 — Não devem ser reconhecidas provisões para perdas operacionais futuras, uma vez que estas não satisfazem a definição de passivo nem os critérios gerais de reconhecimento estabelecidos.

13.27 — Se a entidade tiver um contrato que seja oneroso, a obrigação presente segundo o contrato deve ser reconhecida e mensurada como uma provisão.

13.28 — Este capítulo define um contrato oneroso como um contrato em que os custos inevitáveis de satisfazer as obrigações segundo o contrato excedem os benefícios económicos que se espera venham a ser recebidos segundo o mesmo. Os custos inevitáveis segundo um contrato reflectem o menor do custo líquido de sair do contrato, que é o mais baixo do custo de o cumprir e de qualquer compensação ou de penalidades provenientes da falta de o cumprir.

Provisões para restauro de locais contaminados e desmantelamento

13.29 — Os dispêndios relacionados com o restauro de locais, remoção dos desperdícios acumulados, paragem ou remoção de activos, em que a entidade seja obrigada a incorrer, deverão ser reconhecidos de acordo com os critérios estabelecidos em 13.4, na data em que tiver início a actividade da entidade e, consequentemente surgir a obrigação.

Divulgações

13.30 — Para cada classe de provisão, uma entidade deve divulgar:

- a) A quantia escriturada no começo e no fim do período;
- b) As provisões adicionais feitas no período, incluindo aumentos nas provisões existentes;
- c) As quantias usadas (isto é, incorridas e debitadas à provisão) durante o período;
- d) Quantias não usadas revertidas durante o período;
- e) O aumento durante o período na quantia descontada proveniente da passagem do tempo e o efeito de qualquer alteração na taxa de desconto;
- f) A quantia de qualquer reembolso esperado, declarando a quantia de qualquer activo que tenha sido reconhecido para esse reembolso esperado;
- g) Informações pormenorizadas sobre as provisões de carácter ambiental; e
- h) Passivos de carácter ambiental, materialmente relevantes, que estejam incluídos em cada uma das rubricas do Balanço.

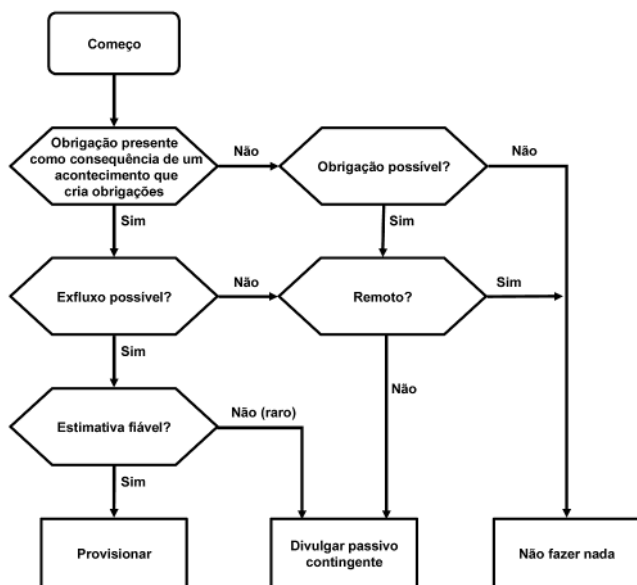
Não é exigida informação comparativa.

13.31 — Para cada classe de passivo contingente à data do balanço, uma entidade deve divulgar uma breve descrição da natureza do passivo contingente.

13.32 — Quando um influxo de benefícios económicos for provável, uma entidade deve divulgar uma breve descrição da natureza dos activos contingentes à data do balanço.

13.33 — A finalidade deste quadro é a de resumir os principais requisitos de reconhecimento deste capítulo, para provisões e passivos contingentes.

Quadro anexo ao capítulo 13 — Árvore de decisão



14 — Contabilização dos subsídios do Governo e divulgação de apoios do Governo

Subsídios do Governo

14.1 — Os subsídios do Governo, incluindo subsídios não monetários, só devem ser reconhecidos após existir segurança de que:

- a) A entidade cumprirá as condições a eles associadas; e
- b) Os subsídios serão recebidos.

14.2 — A maneira pela qual um subsídio é recebido não afecta o método contabilístico a ser adoptado com respeito ao subsídio. Por conseguinte, um subsídio é contabilizado da mesma maneira quer ele seja recebido em dinheiro quer como redução de um passivo para com o Governo.

14.3 — Um empréstimo perdoável do Governo (incluindo os subsídios a fundo perdido) é tratado como um subsídio do Governo quando haja segurança razoável de que a entidade satisfará as condições de perdão do empréstimo.

14.4 — Uma vez que o subsídio do Governo seja reconhecido, qualquer contingência relacionada será tratada de acordo com o capítulo 13 — Provisões, Passivos Contingentes e Activos Contingentes.

14.5 — Os subsídios do Governo não reembolsáveis relacionados com activos fixos tangíveis e intangíveis devem ser inicialmente reconhecidos nos Capitais Próprios e subsequentemente imputados numa base sistemática como rendimentos durante os períodos necessários para balanceá-los com os gastos relacionados que se pretende que eles compensem. Consideram-se subsídios não reembolsáveis quando exista um acordo individualizado de concessão do subsídio a favor da entidade, se tenham cumprido as condições estabelecidas para a sua concessão e não existam dúvidas de que os subsídios serão recebidos.

14.6 — Os subsídios do Governo reembolsáveis são contabilizados como Passivos. No caso de estes subsídios adquirirem a condição de não reembolsáveis, deverão passar a ter o tratamento referido no ponto 14.5.

14.7 — Um subsídio do Governo pode tornar-se recebível por uma entidade como compensação por gastos ou perdas incorridos num período anterior. Um tal subsídio é reconhecido como rendimento do período em que se tornar recebível, com a divulgação necessária para assegurar que o seu efeito seja claramente compreendido.

Subsídios do Governo não monetários

14.8 — Um subsídio do Governo não reembolsável pode tomar a forma de transferência de um activo não monetário, tal como terrenos ou outros recursos, para uso da entidade. Nestas circunstâncias é usual avaliar o justo valor do activo não monetário e contabilizar quer o subsídio quer o activo por esse justo valor. Caso este não possa ser determinado com fiabilidade, tanto o activo como o subsídio serão de registar por uma quantia nominal.

Apresentação de subsídios relacionados com activos

14.9 — Os subsídios do Governo não reembolsáveis relacionados com activos fixos tangíveis e intangíveis, incluindo os subsídios não monetários, devem ser apresentados no balanço como componente do capital próprio, e imputados como rendimentos do exercício na proporção das amortizações efectuadas em cada período.

Apresentação de subsídios relacionados com rendimentos

14.10 — Os subsídios que são concedidos para assegurar uma rentabilidade mínima ou compensar deficits de exploração de um dado exercício imputam-se como rendimentos desse exercício, salvo se se destinarem a financiar deficits de exploração de exercícios futuros, caso em que se imputam aos referidos exercícios. Estes subsídios devem ser apresentados separadamente como tal na demonstração dos resultados.

Reembolso de subsídios do Governo

14.11 — Um subsídio do Governo que se torne reembolsável deve ser contabilizado como uma revisão de uma estimativa contabilística (ver capítulo 6 — Políticas Contabilísticas, Alterações em Estimativas Contabilísticas e Erros). O reembolso de um subsídio relacionado com rendimentos ou relacionado com activos deve ser aplicado em primeiro lugar em contrapartida de qualquer crédito diferido não amortizado registado com respeito ao subsídio. Na medida em que o reembolso exceda tal crédito diferido, ou quando não exista crédito diferido, o reembolso deve ser reconhecido imediatamente como um gasto.

Apoio do Governo

14.12 — São exemplos de apoio do Governo que não podem de uma maneira razoável ter valor atribuído, os conselhos técnicos e de comercialização gratuitos, a concessão de garantias e os empréstimos sem juros ou a taxas de juros baixos.

14.13 — O significado do benefício nos exemplos atrás pode ser tal que a divulgação da natureza, extensão e duração do apoio seja necessária a fim de que as demonstrações financeiras não sejam enganosas.

Divulgações

14.14 — Devem ser divulgados os assuntos seguintes:

a) A política contabilística adoptada para os subsídios do Governo, incluindo os métodos de apresentação adoptados nas demonstrações financeiras;

b) A natureza e extensão dos subsídios do Governo reconhecidos nas demonstrações financeiras e indicação de outras formas de apoio do Governo de que a entidade tenha directamente beneficiado; e

c) Condições não satisfeitas e outras contingências ligadas ao apoio do Governo que tenham sido reconhecidas.

15 — Os efeitos de alterações em taxas de câmbio

Reconhecimento inicial

15.1 — Uma transacção em moeda estrangeira é uma transacção que seja denominada ou exija liquidação numa moeda estrangeira, incluindo transacções que resultem de:

a) Quando uma entidade compra ou vende bens ou serviços cujo preço seja denominado numa moeda estrangeira;

b) Quando uma entidade pede emprestado ou empresta fundos quando as quantias a pagar ou a receber sejam estabelecidas numa moeda estrangeira; ou

c) Quando uma entidade por qualquer forma adquira ou aliena activos ou incorre ou liquida passivos, denominados numa moeda estrangeira.

15.2 — Uma transacção em moeda estrangeira deve ser registada, no momento do reconhecimento inicial na moeda funcional, pela aplicação à quantia de moeda estrangeira da taxa de câmbio entre a moeda funcional e a moeda estrangeira à data da transacção.

Relato em datas de balanço subsequentes

15.3 — À data de cada balanço:

a) Os itens monetários em moeda estrangeira devem ser transpostos pelo uso da taxa de fecho;

b) Os itens não monetários que sejam mensurados em termos de custo histórico numa moeda estrangeira devem ser transpostos pelo uso da taxa de câmbio à data da transacção;

c) Os itens não monetários que sejam mensurados pelo justo valor numa moeda estrangeira devem ser transpostos pelo uso das taxas de câmbio que existiam quando os valores foram determinados.

Reconhecimento de diferenças de câmbio

15.4 — As diferenças de câmbio resultantes da liquidação de itens monetários ou do relato de itens monetários de uma entidade a taxas diferentes das que foram inicialmente registadas durante o período, ou relatadas em demonstrações financeiras anteriores devem ser reconhecidas nos resultados do período em que ocorram.

15.5 — Quando a transacção é liquidada num período contabilístico subsequente àquele em que ocorreu, a diferença de câmbio reconhecida em cada período até à data de liquidação é determinada pela alteração nas taxas de câmbio durante cada período.

Divulgações

15.6 — Uma entidade deve divulgar a quantia das diferenças de câmbio reconhecidas nos resultados.

16 — Impostos sobre o rendimento

16.1 — O tratamento contabilístico dos impostos sobre o rendimento é, salvo disposição específica, o método do imposto a pagar.

16.2 — Para as finalidades deste capítulo, o termo “impostos sobre o rendimento” inclui todos os impostos baseados em lucros tributáveis incluindo as tributações autónomas, que sejam devidos em qualquer jurisdição fiscal.

Reconhecimento de passivos por impostos correntes e de activos por impostos correntes

16.3 — Os impostos correntes para períodos correntes e anteriores devem, na medida em que não estejam pagos, ser reconhecidos como passivos. Se a quantia já paga com respeito a períodos correntes e anteriores exceder a quantia devida para esses períodos, o excesso deve ser reconhecido como um activo.

Mensuração

16.4 — Os passivos (activos) por impostos correntes dos períodos correntes e anteriores devem ser mensurados pela quantia que se espera que seja paga (recuperada de) às autoridades fiscais, usando as taxas fiscais (e leis fiscais) aprovadas à data do balanço.

Reconhecimento de imposto corrente

16.5 — A contabilização dos efeitos de impostos correntes de uma transacção ou de outro acontecimento é consistente com a contabilização da transacção ou do próprio acontecimento. Assim, relativamente, a transacções e outros acontecimentos reconhecidos nos resultados, qualquer efeito fiscal relacionado também é reconhecido nos resultados. No que diz respeito a transacções e outros acontecimentos reconhecidos directamente no capital próprio, qualquer efeito fiscal relacionado também é reconhecido directamente no capital próprio, caso em que o imposto corrente deve ser debitado ou creditado directamente nessa rubrica.

Apresentação

Compensação

16.6 — Uma entidade deve compensar activos por impostos correntes e passivos por impostos correntes nas suas demonstrações financeiras se, e somente se, a entidade:

a) Tiver um direito legalmente executável para compensar quantias reconhecidas; e

b) Pretender liquidar numa base líquida, ou realizar o activo e liquidar simultaneamente o passivo.

Gasto de impostos

16.7 — O gasto (rendimento) de impostos relacionado com o resultado de actividades ordinárias deve ser apresentado na face da demonstração dos resultados.

Divulgações

16.8 — Devem ser divulgados separadamente:

- a) Gasto (rendimento) por impostos correntes;
- b) Quaisquer ajustamentos reconhecidos no período de impostos correntes de períodos anteriores;
- c) A natureza e quantia do gasto (rendimento) de imposto reconhecido directamente em capitais próprios.

17 — Instrumentos financeiros

17.1 — Este capítulo aplica-se a todos os instrumentos financeiros com excepção de:

- a) Investimentos em subsidiárias, associadas e empreendimentos conjuntos;
- b) Direitos e obrigações no âmbito de um plano de benefícios a empregados;
- c) Direitos no âmbito de um contrato de seguro a não ser que o contrato de seguro resulte numa perda para qualquer das partes em resultado dos termos contratuais que se relacionem com:
 - d) Alterações no risco segurado;
 - e) Alterações na taxa de câmbio;
 - f) Entrada em incumprimento de uma das partes;
 - g) Locações, a não ser que a locação resulte numa perda para o locador ou locatário como resultado dos termos do contrato que se relacionem com:
 - h) Alterações no preço do bem locado;
 - i) Alterações na taxa de câmbio;
 - j) Entrada em incumprimento de uma das contrapartes.

Reconhecimento

17.2 — Uma entidade deve reconhecer um activo financeiro, um passivo financeiro ou um instrumento de capital próprio apenas quando se torne uma parte das disposições contratuais do instrumento.

17.3 — Uma entidade deve reconhecer instrumentos de capital próprio no seu capital próprio quando emite tais instrumentos e os subscritores fiquem obrigados a pagar dinheiro ou entregar qualquer outro recurso em troca dos referidos instrumentos de capital próprio.

17.4 — Na medida em que as partes de capital sejam subscritas mas nenhum dinheiro ou outro recurso tenha sido recebido, nenhum aumento de capital próprio deverá ser reconhecido.

17.5 — Se os recursos ou dinheiro forem recebidos antes da emissão de acções e a entidade não puder ser obrigada a devolver tais recursos ou dinheiro, a entidade deve reconhecer um aumento de capital próprio até ao limite da quantia recebida.

17.6 — Se uma entidade adquirir ou readquirir os seus próprios instrumentos de capital próprio, esses instrumentos (“quotas/acções próprias”) devem ser reconhecidos como dedução ao capital próprio. A quantia a reconhecer deve ser o justo valor da retribuição paga pelos respectivos instrumentos de capital próprio. Uma entidade não deve reconhecer qualquer ganho ou perda na demonstração de resultados decorrente de qualquer compra, venda emissão ou cancelamento de acções próprias.

Mensuração

17.7 — Uma entidade deve mensurar os seguintes instrumentos financeiros ao custo menos perda por imparidade:

- a) Instrumentos tais como clientes, fornecedores, contas a receber, contas a pagar ou empréstimos bancários, incluindo os em moeda estrangeira;
- b) Contratos para conceder ou contrair empréstimos; e
- c) Instrumentos de capital próprio que não sejam negociados publicamente.

17.8 — Os instrumentos financeiros negociados em mercado líquido e regulamentado, devem ser mensurados ao justo valor, reconhecendo-se as variações deste por contrapartida de resultados do período.

17.9 — Se um instrumento de capital próprio que vinha sendo mensurado nos termos do parágrafo anterior deixar de estar negociado em mercado líquido e regulamentado, a quantia escriturada à data da ocorrência desse facto, torna-se, a quantia de custo.

17.10 — Os custos de transacção só podem ser incluídos na mensuração inicial do activo financeiro ou passivo financeiro, desde que este seja mensurado ao custo menos perda por imparidade. Todos os custos associados à emissão de instrumentos de capital próprio devem ser deduzidos à quantia inscrita no respectivo capital próprio.

Imparidade

17.11 — À data de cada período de relato financeiro, uma entidade deve avaliar todos os activos financeiros que não sejam mensurados ao justo valor por contrapartida de resultados. Se existir uma evidência objectiva de imparidade, a entidade deve reconhecer uma perda por imparidade na demonstração dos resultados.

17.12 — Evidência objectiva de que um activo financeiro ou um grupo de activos está em imparidade inclui dados observáveis que chamem a atenção ao detentor do activo, designadamente sobre os seguintes eventos de perda:

- a) Significativa dificuldade financeira do emitente ou devedor;
- b) Quebra contratual, tal como não pagamento ou incumprimento no pagamento do juro ou amortização da dívida;
- c) O credor, por razões económicas ou legais relacionadas com a dificuldade financeira do devedor, oferece ao devedor concessões que o credor de outro modo não consideraria;
- d) Seja provável que o devedor irá entrar em falência ou qualquer outra reorganização financeira;
- e) O desaparecimento de um mercado activo para o activo financeiro devido a dificuldades financeiras do devedor.

17.13 — Outros factores poderão igualmente evidenciar imparidade, incluindo alterações significativas com efeitos adversos que tenham ocorrido no ambiente tecnológico, de mercado, económico ou legal em que o emitente opere.

17.14 — Os activos financeiros que sejam individualmente significativos e todos os instrumentos de capital próprio devem ser avaliados individualmente para efeitos de imparidade. Outros activos financeiros devem ser avaliados quanto a imparidade, seja individualmente, seja agrupados com base em similares características de risco de crédito.

17.15 — Se, num período subsequente, a quantia de perda por imparidade diminuir, a entidade deve reverter a imparidade anteriormente reconhecida. Da reversão não poderá resultar uma quantia escriturada do activo financeiro que exceda aquilo que seria o custo do referido activo, caso a perda por imparidade não tivesse sido anteriormente reconhecida. A entidade deve reconhecer a quantia da reversão na demonstração de resultados.

17.16 — A reversão de imparidade em instrumentos de capital próprio é proibida.

Desreconhecimento de activos financeiros

17.17 — Uma entidade deve desreconhecer um activo financeiro apenas quando:

- a) Os direitos contratuais aos fluxos de caixa resultantes do activo financeiro expiram; ou
- b) A entidade transfere para outra parte todos os riscos significativos e benefícios relacionados com o activo financeiro; ou
- c) A entidade, apesar de reter alguns riscos significativos e benefícios relacionados com o activo financeiro, tenha transferido o controlo do activo para uma outra parte e esta tenha a capacidade prática de vender o activo na sua totalidade a uma terceira parte não relacionada e a possibilidade de exercício dessa capacidade unilateralmente sem necessidade de impor restrições adicionais à transferência. Se tal for o caso a entidade deve:

- i) Desreconhecer o activo; e
- ii) Reconhecer separadamente qualquer direito e obrigação criada ou retida na transferência;

Desreconhecimento de passivos financeiros

17.18 — Uma entidade deve desreconhecer um passivo financeiro (ou parte de um passivo financeiro) apenas quando este se extinguir, isto é, quando a obrigação estabelecida no contrato seja liquidada, cancelada ou expire.

Divulgações

17.19 — Uma entidade deve divulgar as bases de mensuração, bem como as políticas contabilísticas utilizadas para a contabilização de instrumentos financeiros, que sejam relevantes para a compreensão das demonstrações financeiras.

17.20 — Para todos os instrumentos financeiros mensurados ao justo valor, a entidade deve divulgar a respectiva cotação de mercado.

17.21 — Se uma entidade tiver transferido activos financeiros para uma outra entidade numa transacção que não se qualifique para desreconhecimento, a entidade deve divulgar, para cada classe de tais activos financeiros:

- a) A natureza dos activos;
- b) A natureza dos riscos e benefícios de detenção a que a entidade continue exposta;
- c) As quantias escrituradas dos activos e de quaisquer passivos associados que a entidade continue a reconhecer.

17.22 — Quando uma entidade tenha dado em garantia, penhor ou promessa de penhor activos financeiros, deverá divulgar:

- a) A quantia escriturada de tais activos financeiros; e
- b) Os termos e condições relativos à garantia, penhor ou promessa de penhor.

17.23 — Para empréstimos contraídos reconhecidos à data do balanço, uma entidade deve divulgar as situações de incumprimento.

17.24 — As sociedades anónimas devem divulgar o número de acções representativas do capital social da entidade, as respectivas categorias e o seu valor nominal.

17.25 — A entidade deve divulgar as quantias de aumentos de capital realizados no período e a dedução efectuada como custos de emissão bem como, separadamente, as quantias e descrição de outros instrumentos de capital próprio emitidos e a respectiva quantia acumulada à data do balanço.

18 — Benefícios dos empregados

18.1 — Uma entidade deve reconhecer:

- a) Um passivo quando um empregado tiver prestado serviços em troca de benefícios a pagar no futuro; e
- b) Um gasto quando a entidade consumir o benefício económico proveniente do serviço proporcionado por um empregado em troca desses benefícios.

18.2 — Os benefícios dos empregados aos quais este capítulo se aplica são os seguintes:

- a) Benefícios de curto prazo, tais como salários, ordenados e contribuições para a segurança social, licença anual paga e licença por doença paga, participação nos lucros e gratificações (se pagáveis dentro de doze meses a contar do final do período) e benefícios não monetários (tais como cuidados médicos, alojamento, automóveis e bens ou serviços gratuitos ou subsidiados) relativos aos empregados correntes; e
- b) Benefícios de cessação de emprego.

18.3 — Os benefícios dos empregados incluem os benefícios proporcionados quer a empregados quer aos seus dependentes e podem ser liquidados por pagamentos (ou o fornecimento de bens e serviços) feitos quer directamente aos empregados, aos seus cônjuges, filhos ou outros dependentes quer a outros, tais como empresas de seguros.

18.4 — Um empregado pode proporcionar serviços a uma entidade numa base de tempo completo, de tempo parcial, permanente, accidental ou temporária. Para os fins deste capítulo, os empregados incluem directores e outro pessoal de gerência.

Reconhecimento e mensuração

Contabilização dos benefícios a curto prazo dos empregados

18.5 — A contabilização dos benefícios a curto prazo é geralmente linear porque não são necessários pressupostos actuariais para mensurar a obrigação ou o custo e não há possibilidade de qualquer ganho ou perda actuarial. Além do mais, as obrigações dos benefícios a curto prazo são mensuradas numa base não descontada.

18.6 — Quando um empregado tenha prestado serviço a uma entidade durante um período contabilístico, a entidade deve reconhecer a quantia não descontada de benefícios a curto prazo que espera ser paga em troca desse serviço:

- a) Como um passivo (gasto acrescido), após dedução de qualquer quantia já paga. Se a quantia já paga exceder a quantia não descontada dos benefícios, uma entidade deve reconhecer esse excesso como um activo (gasto pré-pago) na extensão de que o pré-pagamento conduzirá, por exemplo, a uma redução em futuros pagamentos ou a uma restituição de dinheiro; e
- b) Como um gasto, salvo se outro capítulo da presente Norma exigir ou permitir a inclusão dos benefícios no custo de um activo (ver, por exemplo, o capítulo 11 — Inventários e o capítulo 7 — Activos Fixos Tangíveis).

Planos de participação nos lucros e de gratificações

18.7 — Uma entidade deve reconhecer o custo esperado dos pagamentos de participação nos lucros e gratificações segundo o parágrafo 18.6 quando, e só quando:

- a) A entidade tenha uma obrigação presente legal ou construtiva de fazer tais pagamentos em consequência de acontecimentos passados; e
- b) Possa ser feita uma estimativa fiável da obrigação.

18.8 — Segundo alguns planos de participação nos lucros, os empregados só recebem uma parte do lucro se permanecerem na entidade durante um período especificado. Tais planos criam uma obrigação construtiva à medida que os empregados prestam serviço que aumenta a quantia a ser paga se permanecerem ao serviço até ao final do período especificado. A mensuração de tais obrigações construtivas reflecte a possibilidade de alguns empregados poderem sair sem receberem pagamentos de participação nos lucros.

18.9 — Uma entidade pode não ter obrigação legal de pagar uma gratificação. Não obstante, em alguns casos, uma entidade tem a prática de pagar gratificações. Em tais casos, a entidade tem uma obrigação construtiva porque não tem alternativa realista senão de pagar a gratificação. A mensuração da obrigação construtiva deve reflectir a possibilidade de alguns empregados poderem sair sem receberem a gratificação.

18.10 — Uma entidade pode fazer uma estimativa fiável da sua obrigação legal ou construtiva segundo um plano de participação nos lucros ou de gratificações quando, e só quando:

- a) Os termos formais do plano contenham uma fórmula para determinar a quantia do benefício;
- b) A entidade determine as quantias a serem pagas antes das demonstrações financeiras serem aprovadas para emissão; ou
- c) A prática passada dê evidência clara da quantia da obrigação construtiva da entidade.

18.11 — Uma obrigação segundo planos de participação nos lucros e de gratificações resulta do serviço dos empregados e não de uma transacção com os proprietários da entidade. Por conseguinte, uma entidade reconhece o custo de planos de participação nos lucros e de gratificações não como uma distribuição do lucro líquido mas como um gasto.

Benefícios de cessação de emprego

18.12 — Os benefícios de cessação de emprego não proporcionam a uma entidade futuros benefícios económicos e são reconhecidos como um gasto imediatamente.

Outros benefícios de empregados

18.13 — Para além dos benefícios a curto prazo e dos benefícios de cessação de emprego, podem ser proporcionados outros benefícios aos empregados, tais como:

- a) Benefícios pós-emprego (pensões, seguros de vida, entre outros); e
- b) Outros benefícios a longo prazo dos empregados (licença sabática, jubileu, entre outros).

18.14 — Este capítulo não trata das situações descritas no § 18.13 as quais, se existirem, serão reguladas pela NCRF 28 — Benefícios de Empregados.

Divulgações

18.15 — As entidades devem divulgar o número médio de empregados durante o ano.

19 — Data de Eficácia

19.1 — Uma entidade deve aplicar esta Norma a partir do primeiro período que se inicie em ou após 1 de Janeiro de 2010.

Apêndice I — Definições

Termos/expressões	Definições
Acontecimento que cria obrigações	É um acontecimento que cria uma obrigação legal ou construtiva, que faça com que uma entidade não tenha nenhuma alternativa realista senão liquidar essa obrigação.
Acontecimentos após a data do balanço	São aqueles acontecimentos, favoráveis e desfavoráveis, que ocorram entre a data do balanço e a data em que as demonstrações financeiras forem autorizadas para emissão, pelo órgão de gestão. Podem ser identificados dois tipos de acontecimentos: <ol style="list-style-type: none"> a) Aqueles que proporcionem prova de condições que existiam à data do balanço (acontecimentos após a data do balanço que dão lugar a ajustamentos); e b) Aqueles que sejam indicativos de condições que surgiram após a data do balanço (acontecimentos após a data do balanço que não dão lugar a ajustamentos).
Actividade Agrícola	Incluem-se aqui os acontecimentos que ocorram após o anúncio público de resultados ou de outra informação financeira seleccionada. É a gestão por uma entidade da transformação biológica de activos biológicos, em produto agrícola ou em activos biológicos adicionais, para venda.
Actividade empresarial	É um conjunto integrado de actividades conduzidas e de activos geridos com a finalidade de proporcionar: <ol style="list-style-type: none"> a) Um retorno aos investidores; ou b) Custos mais baixos ou outros benefícios económicos directa e proporcionalmente aos participantes. Uma actividade empresarial geralmente consiste em <i>inputs</i>, processos aplicados a esses <i>inputs</i> e produções resultantes, que são, ou serão, usadas para gerar réditos. Se existir <i>goodwill</i> num conjunto transferido de actividades e activos, deve presumir-se que o conjunto transferido é uma actividade empresarial.

Termos/expressões	Definições
Actividades de financiamento	São as actividades que têm como consequência alterações na dimensão e composição do capital próprio contribuído e nos empréstimos obtidos pela entidade.
Actividades de investimento	São a aquisição e alienação de activos a longo prazo e de outros investimentos não incluídos em equivalentes de caixa.
Actividades operacionais	São as principais actividades produtoras de réditos da entidade e outras actividades que não sejam de investimento ou de financiamento.
Activo	É um recurso: a) Controlado por uma entidade como resultado de acontecimentos passados; e b) Do qual se espera que fluam benefícios económicos futuros para a entidade.
Activo biológico	É um animal ou planta vivos.
Activo contingente	É um possível activo proveniente de acontecimentos passados e cuja existência somente será confirmada pela ocorrência ou não ocorrência de um ou mais acontecimentos futuros incertos não totalmente sob o controlo da entidade.
Activos «corporate»	São activos excepto <i>goodwill</i> que contribuam para os fluxos de caixa futuros de várias unidades geradoras de caixa.
Activo corrente	É um activo que satisfaça qualquer dos seguintes critérios: a) Se espera que seja realizado, ou se pretende que seja vendido ou consumido, no decurso normal do ciclo operacional da entidade; b) Esteja detido essencialmente para a finalidade de ser negociado c) Se espere que seja realizado num período de doze meses após a data do balanço; ou d) Seja caixa ou um activo equivalente de caixa a menos que lhe seja limitada a troca ou o uso para liquidar um passivo pelo menos doze meses após a data do balanço.
Activo financeiro	É qualquer activo que seja: a) Dinheiro; b) Um instrumento de capital próprio de uma outra entidade; c) Um direito contratual: i) De receber dinheiro ou outro activo financeiro de outra entidade; ou ii) De trocar activos financeiros ou passivos financeiros com outra entidade em condições que sejam potencialmente favoráveis para a entidade; ou d) Um contrato que seja ou possa ser liquidado em instrumentos de capital próprio da própria entidade e que seja: i) Um não derivado para o qual a entidade esteja, ou possa estar, obrigada a receber um número variável dos instrumentos de capital próprio da própria entidade; ou ii) Um derivado que seja ou possa ser liquidado de forma diferente da troca de uma quantia fixa em dinheiro ou outro activo financeiro por um número fixo de instrumentos de capital próprio da própria entidade. Para esta finalidade, os instrumentos de capital próprio da própria entidade não incluem instrumentos que sejam eles próprios contratos para futuro recebimento ou entrega dos instrumentos de capital próprio da própria entidade.
Activo intangível	É um activo não monetário identificável sem substância física.
Activo que se qualifica	É um activo que leva necessariamente um período substancial de tempo para ficar pronto para o seu uso pretendido ou para venda.
Activos de exploração e avaliação	São dispendios de exploração e avaliação reconhecidos como activos de acordo com a política contabilística da entidade.
Activos detidos por um fundo de benefícios a longo prazo de empregados	São activos (que não sejam instrumentos financeiros não transferíveis emitidos pela entidade que relata) que: a) Sejam detidos por uma entidade (o fundo) que esteja legalmente separada da entidade que relata e exista unicamente para pagar ou financiar os benefícios dos empregados; e b) Estejam disponíveis para ser unicamente usados para pagar ou financiar os benefícios dos empregados, não estejam disponíveis para os credores da própria entidade que relata (mesmo em falência), e não possam ser devolvidos à entidade que relata, salvo se ou: i) Os restantes activos do fundo sejam suficientes para satisfazer todas as respectivas obrigações de benefícios dos empregados do plano ou da entidade que relata; ou ii) Os activos sejam devolvidos à entidade que relata para a reembolsar relativamente a benefícios de empregados já pagos.
Activos do plano	Compreendem: a) Activos detidos por um fundo de benefícios a longo prazo de empregados; e b) Apólices de seguros elegíveis.
Activos fixos tangíveis	São itens tangíveis que: a) Sejam detidos para uso na produção ou fornecimento de bens ou serviços, para arrendamento a outros, ou para fins administrativos; e b) Se espera que sejam usados durante mais do que um período.
Activos monetários	São dinheiros detidos e activos a ser recebidos em quantias fixadas ou determináveis de dinheiro.
Activos não correntes	São activos que não satisfaçam a definição de activo corrente.

Termos/expressões	Definições
Activos por impostos diferidos	São as quantias de impostos sobre o rendimento recuperáveis em períodos futuros respeitantes a: <ul style="list-style-type: none"> a) Diferenças temporárias dedutíveis; b) O reporte de perdas fiscais não utilizadas; e c) O reporte de créditos tributáveis não utilizados.
Altamente provável	É um acontecimento cuja possibilidade de ocorrência é significativamente mais do que provável.
Alteração na estimativa contabilística	É um ajustamento na quantia escriturada de um activo ou de um passivo, ou a quantia de consumo periódico de um activo, que resulta da avaliação do presente estado dos activos e passivos, e obrigações e benefícios futuros esperados associados aos mesmos. As alterações nas estimativas contabilísticas resultam de nova informação ou novos desenvolvimentos e, em conformidade, não são correcções de erros.
Ambiente	Refere-se ao meio físico natural, incluindo o ar, a água, a terra, a flora, a fauna e os recursos não renováveis como por exemplo os combustíveis fósseis e os minerais.
Amortização	É a imputação sistemática da quantia depreciável de um activo intangível durante a sua vida útil
Aplicação prospectiva	De uma alteração numa política contabilística e de reconhecimento do efeito de uma alteração numa estimativa contabilística, respectivamente, é: <ul style="list-style-type: none"> a) A aplicação da nova política contabilística a transacções, outros acontecimentos e condições, que ocorram após a data em que a política seja alterada; e b) O reconhecimento do efeito da política da alteração na estimativa contabilística nos períodos corrente e futuro afectados pela alteração.
Aplicação retrospectiva	É a aplicação de uma nova política contabilística a transacções, outros acontecimentos e condições, como se essa política tivesse sido sempre aplicada.
Apoio do Governo	É a acção concebida pelo Governo para proporcionar benefícios económicos específicos a uma entidade ou a uma categoria de entidades que a eles se propõem segundo certos critérios. O apoio do Governo não inclui os benefícios única e indirectamente proporcionados através de acções que afectem as condições comerciais gerais, tais como o fornecimento de infra-estruturas em áreas de desenvolvimento ou a imposição de restrições comerciais sobre concorrentes.
Apólice de seguro elegível.	É uma apólice de seguro emitida por uma seguradora que não seja uma parte relacionada (como definido na IAS 24, Divulgações de Partes Relacionadas) da entidade que relata, se o produto da apólice: <ul style="list-style-type: none"> a) Só puder ser usado para pagar ou financiar benefícios dos empregados segundo um plano de benefícios definidos; b) Não estejam disponíveis para os credores da própria entidade que relata (mesmo em falência) e não possam ser pagos à entidade que relata, a menos que ou: <ul style="list-style-type: none"> i) O produto represente activos excedentários que não sejam necessários para a apólice satisfazer todas as respectivas obrigações de benefícios dos empregados; ou ii) O produto seja devolvido à entidade que relata para a reembolsar de benefícios de empregados já pagos.
Associada	É uma entidade (aqui se incluindo as entidades que não sejam constituídas em forma de sociedade, como, p. ex., as parcerias) sobre a qual o investidor tenha influência significativa e que não seja nem uma subsidiária nem um interesse num empreendimento conjunto.
Balanço de abertura de acordo com as NCRF.	É o balanço de uma entidade (publicado ou não) à data de transição para as NCRF.
Base fiscal de um activo ou de um passivo.	É a quantia atribuída a esse activo ou passivo para fins fiscais.
Benefícios a curto prazo dos empregados.	São os benefícios dos empregados (que não sejam benefícios de cessação de emprego e benefícios de compensação em capital próprio) que se vençam na totalidade dentro de doze meses após o final do período em que os empregados prestem o respectivo serviço.
Benefícios adquiridos pelos empregados	São benefícios dos empregados que não estejam condicionados ao futuro emprego.
Benefícios de remuneração em capital próprio.	São benefícios dos empregados pelos quais: <ul style="list-style-type: none"> a) Os empregados têm direito a receber instrumentos financeiros de capital próprio emitidos pela entidade (ou pela sua empresa mãe); ou b) A quantia da obrigação da entidade para com os empregados depende do preço futuro de instrumentos financeiros de capital próprio emitidos pela entidade.
Benefícios dos empregados	São todas as formas de remuneração dadas por uma entidade em troca do serviço prestado pelos empregados.
Benefícios por cessação de emprego (terminus).	São benefícios dos empregados pagáveis em consequência de: <ul style="list-style-type: none"> a) A decisão de uma entidade cessar o emprego de um empregado antes da data normal da reforma; ou de b) Decisão de um empregado de aceitar a saída voluntária em troca desses benefícios.
Benefícios pós emprego.	São benefícios dos empregados (que não sejam benefícios de cessação de emprego e benefícios de compensação em capital próprio) que sejam pagáveis após a conclusão do emprego.
Caixa	Compreende o dinheiro em caixa e em depósitos à ordem.
Colheita	É a separação de um produto de um activo biológico ou a cessação dos processos de vida de um activo biológico.
Começo do prazo da locação.	É a data a partir da qual o locatário passa a poder exercer o seu direito de usar o activo locado. É a data do reconhecimento inicial da locação (i.e. o reconhecimento dos activos, passivos, rendimentos ou gastos resultantes da locação, conforme for apropriado).
Componente de uma entidade	São unidades operacionais e fluxos de caixa que possam ser claramente distinguidos, operacionalmente e para finalidades de relato financeiro, do resto de uma entidade.

Termos/expressões	Definições
Compromisso firme	É um acordo vinculativo para a troca de uma quantidade especificada de recursos a um preço especificado numa data ou em datas futuras especificadas.
Compromisso firme de compra	É um acordo com uma parte não relacionada, vinculando ambas as partes e normalmente legalmente imponível, que: a) Especifique todos os termos significativos, incluindo o preço e a tempestividade das transacções; e b) Inclua um desincentivo por não desempenho que é suficientemente grande para tornar o desempenho altamente provável.
Concentração de actividades empresariais	É a junção de entidades ou actividades empresariais separadas numa única entidade que relata.
Concentração de actividades empresariais envolvendo entidades ou actividades empresariais sob controlo comum.	É uma concentração de actividades empresariais em que todas as entidades ou actividades empresariais concentradas são em última análise controladas pela mesma parte ou partes antes e após a concentração, sendo que o controlo não é transitório.
Consolidação proporcional	É um método de contabilização em que a parte de um empreendedor em cada um dos activos, passivos, rendimentos e ganhos e gastos e perdas de uma entidade conjuntamente controlada é combinada linha a linha com itens semelhantes das demonstrações financeiras do empreendedor ou relatada como linhas de itens separadas nas demonstrações financeiras do empreendedor.
Contrato de «cost plus»	É um contrato de construção em que a entidade contratada é reembolsada por custos permitidos ou de outra forma definidos mais uma percentagem destes custos ou uma remuneração fixada.
Contrato de construção	É um contrato especificamente negociado para a construção de um activo ou de uma combinação de activos que estejam intimamente inter-relacionados ou interdependentes em termos da sua concepção, tecnologia e função ou do seu propósito ou uso final.
Contrato de preço fixado	É um contrato de construção em que a entidade contratada concorda com um preço fixado ou com uma taxa fixada por unidade de «output» que, nalguns casos, está sujeito a cláusulas de custos escalonados.
Contrato oneroso	É um contrato em que os custos não evitáveis de satisfazer as obrigações do contrato excedem os benefícios económicos que se espera sejam recebidos ao abrigo do mesmo.
Contrato executório	É um contrato segundo o qual nenhuma das partes tenha cumprido qualquer das suas obrigações ou ambas as partes apenas tenham parcialmente cumprido as suas obrigações em igual extensão.
Controlo	É o poder de gerir as políticas financeiras e operacionais de uma entidade ou de uma actividade económica a fim de obter benefícios da mesma.
Controlo conjunto	É a partilha de controlo, acordada contratualmente, de uma actividade económica, e existe apenas quando as decisões estratégicas financeiras e operacionais relacionadas com a actividade exigem o consentimento unânime das partes que partilham o controlo (os empreendedores).
Controlo de um activo	Uma entidade controla um activo se tiver o poder de obter benefícios económicos futuros que fluam do recurso subjacente e puder restringir o acesso de outros a esses benefícios.
Custo	É a quantia de caixa ou seus equivalentes paga ou o justo valor de outra retribuição dada para adquirir um activo no momento da sua aquisição ou construção, ou, quando aplicável, a quantia atribuída a esse activo aquando do reconhecimento inicial de acordo com os requisitos específicos de outras NCRF.
Custo amortizado de um activo financeiro ou de um passivo financeiro.	É a quantia pela qual o activo financeiro ou o passivo financeiro é mensurado no reconhecimento inicial, menos os reembolsos de capital, mais ou menos a amortização cumulativa, usando o método do juro efectivo, de qualquer diferença entre essa quantia inicial e a quantia na maturidade, e menos qualquer redução (directamente ou por meio do uso de uma conta de abatimento) quanto à imparidade ou incobrabilidade.
Custos com a alienação	São custos incrementais directamente atribuíveis à alienação de um activo ou unidade geradora de caixa, excluindo custos de financiamento e gastos de impostos sobre o rendimento.
Custo considerado	É a quantia usada como substituto para o custo ou para o custo depreciado numa data determinada. Uma depreciação ou amortização posterior assume que a entidade tinha inicialmente reconhecido o activo ou o passivo numa determinada data e que o seu custo era igual ao custo considerado.
Custos de empréstimos obtidos	São os custos de juros e outros incorridos por uma entidade relativos aos pedidos de empréstimos de fundos.
Custo de juros	É o aumento durante um período no valor presente de uma obrigação de benefícios definidos que surge porque os benefícios estão um ano mais próximo da liquidação.
Custo de serviços passados	É o aumento no valor presente da obrigação de benefícios definidos quanto ao serviço de empregados em períodos anteriores, resultantes no período corrente da introdução de, ou alterações a, benefícios pós-emprego ou outros benefícios a longo prazo dos empregados. O custo de serviços passados pode ser ou positivo (quando os benefícios sejam introduzidos ou melhorados) ou negativo (quando os benefícios existentes sejam reduzidos).
Custo do serviço corrente.	É o aumento no valor presente da obrigação de benefícios definidos resultante do serviço do empregado no período corrente.
Custos de transacção	São custos incrementais que sejam directamente atribuíveis à aquisição, emissão ou alienação de um activo ou passivo financeiro. Um custo incremental é aquele que não seria incorrido se a entidade não tivesse adquirido, emitido ou alienado o instrumento financeiro.
Custos de vender	São os custos incrementais directamente atribuíveis à alienação de um activo (ou grupo para alienação), excluindo custos de financiamento e gastos de impostos sobre o rendimento.
Custos directos iniciais	São custos incrementais que são directamente atribuíveis à negociação e aceitação de uma locação, excepto os custos incorridos pelos locadores fabricantes ou negociantes.
Data de acordo	É a data em que um acordo substantivo entre as partes concentradas é alcançado e, no caso de entidades publicamente cotadas, anunciado ao público. No caso de uma Oferta Pública de Aquisição (OPA) hostil, a data mais recente em que um acordo substantivo entre as partes concentradas é celebrado é a data em que um número suficiente dos proprietários da adquirida aceitou a oferta do adquirente para que este obtenha o controlo sobre a adquirida.
Data de acordo para uma concentração de actividades empresariais.	É a data em que um acordo substantivo entre as partes concentradas seja celebrado e, no caso de entidades cotadas em bolsa, anunciado ao público. No caso de uma Oferta Pública de Aquisição (OPA) hostil, a data mais recente em que tiver sido atingido um acordo substantivo entre as partes que se concentram é a data em que um número suficiente dos proprietários da adquirida tenham aceite a oferta do adquirente para que este obtenha o controlo daquela.
Data de aquisição	É a data em que a adquirente obtém efectivamente o controlo sobre a adquirida.

Termos/expressões	Definições
Data de autorização para emissão das demonstrações financeiras.	É a data a partir da qual as demonstrações financeiras aprovadas pelo órgão de gestão se disponibilizam para conhecimento de terceiros ou, se aplicável, dum conselho de supervisão (constituído unicamente por não-executivos).
Data de transição para as NCRF	É a data de início do primeiro período para o qual a entidade apresenta as suas primeiras demonstrações financeiras de acordo com as NCRF.
Data de troca	É a data de aquisição quando uma concentração de actividades empresariais é alcançada através de uma única transacção de troca. Quando uma concentração de actividades empresariais envolve mais de uma transacção de troca, por exemplo, quando é alcançada por fases através de sucessivas compras de acções, a data de troca é a data em que cada investimento individual é reconhecido nas demonstrações financeiras da adquirente.
Demonstrações financeiras consolidadas	São as demonstrações financeiras de um grupo apresentadas como as de uma única entidade económica.
Depreciação (Amortização)	É a imputação sistemática da quantia depreciável de um activo durante a sua vida útil.
Derivado	<p>É um instrumento financeiro ou outro contrato com todas as três características seguintes:</p> <p>a) O seu valor altera-se em resposta à alteração numa especificada taxa de juro, preço de instrumento financeiro, preço de mercadoria, taxa de câmbio, índice de preços ou de taxas, notação de crédito ou índice de crédito, ou outra variável, desde que, no caso de uma variável não financeira, a variável não seja específica de uma parte do contrato (por vezes denominada “subjacente”);</p> <p>b) Não requer qualquer investimento líquido inicial ou requer um investimento inicial líquido inferior ao que seria exigido para outros tipos de contratos que se esperaria que tivessem uma resposta semelhante às alterações nos factores de mercado;</p> <p>c) É liquidado numa data futura.</p>
Desenvolvimento	É a aplicação das descobertas derivadas da pesquisa ou de outros conhecimentos a um plano ou concepção para a produção de materiais, mecanismos, aparelhos, processos, sistemas ou serviços, novos ou substancialmente melhorados, antes do início da produção comercial ou uso.
Desreconhecimento	É a remoção de um activo financeiro ou de um passivo financeiro anteriormente reconhecido no balanço de uma entidade.
Diferença de câmbio	É a diferença resultante da transposição de um determinado número de unidades de uma moeda para outra moeda a diferentes taxas de câmbio.
Diferenças temporárias	<p>São diferenças entre a quantia escriturada de um activo ou de um passivo no balanço e a sua base de tributação. As diferenças temporárias podem ser:</p> <p>a) Diferenças temporárias tributáveis, que são diferenças temporárias de que resultam quantias tributáveis na determinação do lucro tributável (perda fiscal) de períodos futuros quando a quantia escriturada do activo ou do passivo seja recuperada ou liquidada; ou</p> <p>b) Diferenças temporárias dedutíveis, que são diferenças temporárias de que resultam quantias que são dedutíveis na determinação do lucro tributável (perda fiscal) de períodos futuros quando a quantia escriturada do activo ou do passivo seja recuperada ou liquidada.</p>
Dispêndios de carácter ambiental	Incluem os custos das medidas tomadas por uma entidade ou, em seu nome, por outras entidades, para evitar, reduzir ou reparar danos de carácter ambiental decorrentes das suas actividades.
Dispêndios de exploração e avaliação	São dispêndios incorridos por uma entidade em ligação com a exploração e avaliação de recursos minerais antes que a exequibilidade técnica e viabilidade comercial da extracção de um recurso mineral seja demonstrável.
Empreendedor	É um parceiro de um empreendimento conjunto que tem controlo conjunto sobre esse empreendimento.
Empreendimento conjunto	É uma actividade económica empreendida por dois ou mais parceiros, sujeita a controlo conjunto destes mediante um acordo contratual.
Empresa-mãe	É uma entidade que tem uma ou mais subsidiárias.
Empréstimos perdoáveis	São empréstimos em que o emprestador se compromete a renunciar ao seu reembolso sob certas condições acordadas.
Entidade mútua	É uma entidade que não seja uma entidade detida pelo investidor, tal como uma companhia de seguros mútuos ou uma entidade cooperativa mútua, que proporciona custos mais baixos ou outros benefícios económicos directa e proporcionalmente aos seus segurados ou participantes.
Entidade que relata	É uma entidade para a qual existem utentes que dependem das demonstrações financeiras de âmbito geral da entidade para terem informação que lhes será útil na tomada de decisões acerca da imputação de recursos. Uma entidade que relata pode ser uma única entidade ou um grupo compreendendo uma empresa-mãe e todas as suas subsidiárias.
Equivalentes de caixa	São investimentos financeiros a curto prazo, altamente líquidos que sejam prontamente convertíveis para quantias conhecidas de dinheiro e que estejam sujeitos a um risco insignificante de alterações de valor.
Erros de períodos anteriores	<p>São omissões, e declarações incorrectas, nas demonstrações financeiras da entidade de um ou mais períodos anteriores decorrentes da falta de uso, ou uso incorrecto, de informação fiável que:</p> <p>a) Estava disponível quando as demonstrações financeiras desses períodos foram autorizadas para emissão; e</p> <p>b) Poderia razoavelmente esperar-se que tivesse sido obtida e tomada em consideração na preparação e apresentação dessas demonstrações financeiras.</p>
Exploração e avaliação de recursos minerais.	Tais erros incluem os efeitos de erros matemáticos, erros na aplicação de políticas contabilísticas, fraudes e descuidos ou interpretações incorrectas de factos.
Fluxos de caixa	São a pesquisa de recursos minerais, incluindo minérios, petróleo, gás natural e recursos não regenerativos semelhantes depois de a entidade ter obtido os direitos legais de explorar numa área específica, bem como a determinação da exequibilidade técnica e viabilidade comercial de extrair o recurso mineral.
	São influxos (recebimentos, entradas) e efluxos (pagamentos, saídas) de caixa e seus equivalentes.

Termos/expressões	Definições
Ganhos e perdas actuariais.	Compreendem: a) Ajustamentos de experiência (os efeitos de diferenças entre os anteriores pressupostos actuariais e aquilo que realmente ocorreu); e b) Os efeitos de alterações nos pressupostos actuariais.
Gasto de impostos (rendimento de impostos). <i>Goodwill</i>	É a quantia agregada incluída na determinação do resultado líquido do período respeitante a impostos correntes e a impostos diferidos. Corresponde a benefícios económicos futuros resultantes de activos que não são capazes de ser individualmente identificados e separadamente reconhecidos.
Governo	Refere-se ao Governo, agências do Governo e organismos semelhantes sejam eles locais, nacionais ou internacionais.
Grupo	É constituído por uma empresa-mãe e todas as suas subsidiárias.
Grupo de activos biológicos.	É uma agregação de animais ou de plantas vivos semelhantes.
Grupo para alienação	É um grupo de activos a alienar, por venda ou de outra forma, em conjunto com um grupo numa só transacção, e passivos directamente associados a esses activos que serão transferidos na transacção. O grupo inclui <i>goodwill</i> adquirido numa concentração de actividades empresariais se o grupo for uma unidade geradora de caixa à qual tenha sido imputado <i>goodwill</i> .
Identificabilidade	Um activo satisfaz o critério da identificabilidade na definição de um activo intangível quando: a) For separável, i.e. capaz de ser separado ou dividido da entidade e vendido, transferido, licenciado, alugado ou trocado, seja individualmente ou em conjunto com um contrato, activo ou passivo relacionado; ou b) Resultar de direitos contratuais ou de outros direitos legais, quer esses direitos sejam transferíveis quer sejam separáveis da entidade ou de outros direitos e obrigações.
Imposto corrente	É a quantia a pagar (a recuperar) de impostos sobre o rendimento respeitantes ao lucro tributável (perda tributável de um período
Impraticável	A aplicação de um requisito é impraticável quando a entidade não o pode aplicar depois de ter feito todos os esforços razoáveis para o conseguir. Para um período anterior em particular, é impraticável aplicar retrospectivamente uma alteração na política contabilística ou fazer uma reexpressão retrospectiva para corrigir um erro se: a) Os efeitos da aplicação retrospectiva ou da reexpressão retrospectiva não forem determináveis; b) A aplicação retrospectiva ou a reexpressão retrospectiva exigir pressupostos sobre qual teria sido a intenção da entidade nesse período; ou c) A aplicação retrospectiva ou a reexpressão retrospectiva exigir estimativas significativas de quantias e se for impossível distinguir objectivamente a informação sobre estas estimativas que: i) Proporcione provas de circunstâncias que existiam na(s) data(s) em que essas quantias foram reconhecidas, mensuradas ou divulgadas; ii) Teria estado disponível quando as demonstrações financeiras desse período foram autorizadas para emissão.
Influência significativa.	É o poder de participar nas decisões das políticas financeira e operacional da investida ou de uma actividade económica mas que não é controlo nem controlo conjunto sobre essas políticas. A influência significativa pode ser obtida por posse de acções, estatuto ou acordo.
Início da locação	É a mais antiga de entre a data do acordo de locação e a de um compromisso assumido pelas partes quanto às principais disposições da locação. Nesta data: a) Uma locação é classificada como uma locação financeira ou uma locação operacional; e b) No caso de uma locação financeira, são determinadas as quantias a reconhecer no começo do prazo da locação.
Interesse minoritário	É a parte dos resultados e dos activos líquidos de uma subsidiária atribuível a interesses de capital próprio que não sejam detidos, directa ou indirectamente através de subsidiárias, pela empresa-mãe.
Instrumento de capital próprio	É qualquer contrato que evidencie um interesse residual nos activos de uma entidade após dedução de todos os seus passivos.
Instrumento de cobertura	É um derivado designado ou (apenas para a cobertura de risco de alterações nas taxas de câmbio de moeda estrangeira) um activo financeiro não derivado designado ou um passivo financeiro não derivado cujo justo valor ou fluxos de caixa se espera que compense as alterações no justo valor ou fluxos de caixa de um item coberto designado.
Instrumento financeiro	É um contrato que dá origem a um activo financeiro numa entidade e a um passivo financeiro ou instrumento de capital próprio noutra entidade.
Inventários	São activos: a) Detidos para venda no decurso ordinário da actividade empresarial; b) No processo de produção para tal venda; ou c) Na forma de materiais ou consumíveis a serem aplicados no processo de produção ou na prestação de serviços.
Investidor num empreendimento conjunto	É um participante de um empreendimento conjunto e que não tem controlo conjunto sobre esse empreendimento conjunto.
Investimento bruto na locação	É o agregado de: a) Os pagamentos mínimos da locação a receber pelo locador segundo uma locação financeira; e b) Qualquer valor residual não garantido que acresça ao locador.
Investimento líquido	Numa unidade operacional estrangeira é a quantia relativa ao interesse da entidade que relata nos activos líquidos dessa unidade operacional.

Termos/expressões	Definições
Investimento líquido na locação	É o investimento bruto na locação descontado à taxa de juro implícita na locação.
Item coberto	É um activo, passivo, compromisso firme, transacção prevista altamente provável ou investimento líquido numa unidade operacional estrangeira que: (a) expõe a entidade ao risco de alterações no justo valor ou nos fluxos de caixa futuros; (b) foi designado como estando coberto.
Itens monetários	São unidades monetárias detidas e activos e passivos a receber ou a pagar num número fixado ou determinável de unidades monetárias.
Justo valor	É a quantia pela qual um activo pode ser trocado ou um passivo liquidado, entre partes conhecedoras e dispostas a isso, numa transacção em que não exista relacionamento entre elas.
Justo valor menos os custos de vender	É a quantia a obter da venda de um activo ou unidade geradora de caixa numa transacção entre partes conhecedoras e dispostas a isso, sem qualquer relacionamento entre elas, menos os custos com a alienação.
Locação	É um acordo pelo qual o locador transmite ao locatário, em troca de um pagamento ou série de pagamentos, o direito de usar um activo por um período de tempo acordado.
Locação financeira	É uma locação que transfere substancialmente todos os riscos e vantagens inerentes à posse de um activo. O título de propriedade pode ou não ser eventualmente transferido.
Locação não cancelável	É uma locação que somente pode ser cancelável: <ul style="list-style-type: none"> a) Após a ocorrência de alguma contingência remota; b) Com a permissão do locador; c) Se o locatário celebrar uma nova locação para o mesmo activo ou para um activo equivalente com o mesmo locador; ou d) Após o pagamento pelo locatário de uma quantia adicional tal que, no início da locação, a continuação da mesma seja razoavelmente certa.
Locação operacional	É uma locação que não seja uma locação financeira.
Lucro contabilístico	É o resultado líquido de um período antes da dedução do gasto de impostos.
Lucro tributável (perda fiscal)	É o lucro (ou perda) de um período, determinado de acordo com as regras estabelecidas pelas autoridades fiscais, sobre o qual são pagos (ou recuperáveis) impostos sobre o rendimento.
Material	As omissões ou declarações incorrectas de itens são materiais se puderem, individual ou colectivamente, influenciar as decisões económicas dos utentes, tomadas com base nas demonstrações financeiras. A materialidade depende da dimensão e natureza da omissão ou declaração incorrecta ajuizada nas circunstâncias que a rodeiam. A dimensão e a natureza do item, ou uma combinação de ambas, podem ser o factor determinante.
Membros íntimos da família	São aqueles membros da família que se espera que influenciem, ou sejam influenciados por esse indivíduo nos seus negócios com a entidade. Podem incluir: <ul style="list-style-type: none"> a) O cônjuge ou pessoa com análoga relação de afectividade e os filhos do indivíduo; b) Filhos do cônjuge ou de pessoa com análoga relação de afectividade; e c) Dependentes do indivíduo, do cônjuge ou de pessoa com análoga relação de afectividade.
Mercado activo	É um mercado no qual se verifiquem todas as condições seguintes: <ul style="list-style-type: none"> a) Os itens negociados no mercado são homogéneos; b) Podem ser encontrados em qualquer momento compradores e vendedores dispostos a comprar e vender; e c) Os preços estão disponíveis ao público
Método da equivalência patrimonial	É um método de contabilização pelo qual o investimento ou interesse é inicialmente reconhecido pelo custo e posteriormente ajustado em função das alterações verificadas, após a aquisição, na quota-parte do investidor ou do empreendedor nos activos líquidos da investida ou da entidade conjuntamente controlada. Os resultados do investidor ou empreendedor incluem a parte que lhe corresponda nos resultados da investida ou da entidade conjuntamente controlada.
Método do juro efectivo	É um método de calcular o custo amortizado de um activo financeiro ou de um passivo financeiro (ou grupo de activos financeiros ou de passivos financeiros) e de imputar o rendimento dos juros ou o gasto dos juros durante o período relevante. A taxa de juro efectiva é a taxa que desconta exactamente os pagamentos ou recebimentos de caixa futuros estimados durante a vida esperada do instrumento financeiro ou, quando apropriado, um período mais curto na quantia escriturada líquida do activo financeiro ou do passivo financeiro.
Moeda de apresentação	É a moeda na qual as demonstrações financeiras são apresentadas.
Moeda estrangeira	É uma moeda que não seja a moeda funcional da entidade.
Moeda funcional	É a moeda do ambiente económico principal no qual a entidade opera.
Obrigação construtiva	É uma obrigação que decorre das acções de uma entidade em que: <ul style="list-style-type: none"> a) Por via de um modelo estabelecido de práticas passadas, de políticas publicadas ou de uma declaração corrente suficientemente específica, a entidade tenha indicado a outras partes que aceitará certas responsabilidades; e b) Em consequência, a entidade tenha criado uma expectativa válida nessas outras partes de que cumprirá com essas responsabilidades.
Obrigação legal	É uma obrigação que deriva de: <ul style="list-style-type: none"> a) Um contrato (por meio de termos explícitos ou implícitos); b) Legislação; ou c) Outras obrigações de lei.
Outros benefícios a longo prazo dos empregados.	São benefícios dos empregados (que não sejam benefícios pós-emprego, benefícios de cessação de emprego e benefícios de remuneração em capital próprio) que não se vençam na totalidade dentro de doze meses após o final do período em que os empregados prestam o respectivo serviço.

Termos/expressões	Definições
Pagamentos mínimos da locação	<p>São os pagamentos durante o prazo da locação que o locatário vai fazer, ou que lhe possam ser exigidos, excluindo a renda contingente, custos relativos a serviços e impostos a serem pagos pelo, e reembolsados ao, locador, juntamente com:</p> <p>a) No caso do locatário, quaisquer quantias garantidas pelo locatário ou por uma parte relacionada com o locatário; ou</p> <p>b) No caso do locador, qualquer valor residual garantido ao locador:</p> <p>i) Pelo locatário;</p> <p>ii) Por uma parte relacionada com o locatário; ou</p> <p>iii) Por um terceiro não relacionado com o locador, que seja financeiramente capaz de satisfazer tal garantia.</p> <p>Contudo, se o locatário tiver a opção de comprar o activo por um preço que se espera que seja suficientemente mais baixo do que o justo valor na data em que a opção se torne exercível para que, no início da locação, seja razoavelmente certo que ela será exercida, os pagamentos mínimos da locação compreendem os pagamentos mínimos a pagar durante o prazo da locação até à data esperada do exercício desta opção de compra.</p>
Parte relacionada	<p>Uma parte está relacionada com uma entidade se:</p> <p>a) Directa, ou indirectamente através de um ou mais intermediários, a parte:</p> <p>i) Controlar, for controlada por ou estiver sob o controlo comum da entidade (isto inclui relacionamentos entre empresas-mãe e subsidiárias e entre subsidiárias da mesma empresa-mãe);</p> <p>ii) Tiver um interesse na entidade que lhe confira influência significativa sobre a mesma; ou</p> <p>iii) Tiver um controlo conjunto sobre a entidade;</p> <p>b) A parte for uma associada ou um empreendimento conjunto em que a entidade seja um empreendedor (ver NCRF 13 — Interesses em Empreendimentos Conjuntos e Investimentos em Associadas);</p> <p>c) A parte for membro do pessoal chave da gestão da entidade ou da sua empresa-mãe;</p> <p>d) A parte for membro íntimo da família de qualquer indivíduo referido nas alíneas (a) ou (c);</p> <p>e) A parte for uma entidade sobre a qual qualquer indivíduo referido nas alíneas (c) ou (d) exerce controlo, controlo conjunto ou influência significativa, ou que possui, directa ou indirectamente um significativo poder de voto; ou</p> <p>f) A parte for um plano de benefícios pós-emprego para benefício dos empregados da entidade, ou de qualquer entidade que seja uma parte relacionada dessa entidade.</p>
Passivo	<p>É uma obrigação presente da entidade proveniente de acontecimentos passados, cuja liquidação se espera que resulte num exfluxo de recursos da entidade que incorporem benefícios económicos.</p>
Passivo contingente	<p>É:</p> <p>a) Uma obrigação possível que provenha de acontecimentos passados e cuja existência somente será confirmada pela ocorrência ou não de um ou mais acontecimentos futuros incertos não totalmente sob controlo da entidade; ou</p> <p>b) Uma obrigação presente que decorra de acontecimentos passados mas que não é reconhecida porque:</p> <p>i) Não é provável que um exfluxo de recursos incorporando benefícios económicos seja exigido para liquidar a obrigação; ou</p> <p>ii) A quantia da obrigação não pode ser mensurada com suficiente fiabilidade.</p>
Passivo financeiro	<p>É qualquer passivo que seja:</p> <p>a) Uma obrigação contratual:</p> <p>i) De entregar dinheiro ou outro activo financeiro a uma outra entidade; ou</p> <p>ii) De trocar activos financeiros ou passivos financeiros com outra entidade em condições que sejam potencialmente desfavoráveis para a entidade; ou</p> <p>b) Um contrato que seja ou possa ser liquidado em instrumentos de capital próprio da própria entidade e que seja:</p> <p>i) Um não derivado para o qual a entidade esteja ou possa estar obrigada a entregar um número variável de instrumentos de capital próprio da própria entidade; ou</p> <p>ii) Um derivado que seja ou possa ser liquidado de forma diferente da troca de uma quantia fixa em dinheiro ou outro activo financeiro por um número fixo dos instrumentos de capital próprio da própria entidade. Para esta finalidade, os instrumentos de capital próprio da própria entidade não incluem instrumentos que sejam eles próprios contratos para futuro recebimento ou entrega dos instrumentos de capital próprio da própria entidade.</p>
Passivos por impostos diferidos	<p>São as quantias de impostos sobre o rendimento pagáveis em períodos futuros com respeito a diferenças temporárias tributáveis.</p>
PCGA anteriores	<p>Correspondem à base de contabilidade que um adoptante pela primeira vez utilizava imediatamente antes de adoptar as NCRF.</p>
Perda fiscal (lucro tributável)	<p>É a perda (ou lucro) de um período, determinado de acordo com as regras estabelecidas pelas autoridades fiscais, sobre o qual são pagos (ou recuperáveis) impostos sobre o rendimento.</p>
Perda por imparidade	<p>É o excedente da quantia escriturada de um activo, ou de uma unidade geradora de caixa, em relação à sua quantia recuperável.</p>
Pesquisa	<p>É a investigação original e planeada levada a efeito com a perspectiva de obter novos conhecimentos científicos ou técnicos</p>

Termos/expressões	Definições
Pessoal chave de gestão	São as pessoas que têm autoridade e responsabilidade pelo planeamento, direcção e controlo das actividades da entidade, directa ou indirectamente, incluindo qualquer administrador (executivo ou outro) dessa entidade.
Planos de benefícios definidos	São planos de benefícios pós emprego que não sejam planos de contribuição definida.
Planos de benefícios pós emprego	São acordos formais ou informais pelos quais uma entidade proporciona benefícios pós emprego a um ou mais empregados.
Planos de contribuição definida	São planos de benefícios pós emprego pelos quais uma entidade paga contribuições fixadas a uma entidade separada (um fundo) e não terá obrigação legal ou construtiva de pagar contribuições adicionais se o fundo não detiver activos suficientes para pagar todos os benefícios dos empregados relativos ao serviço dos empregados no período corrente e em períodos anteriores.
Planos de remuneração em capital próprio	São acordos formais ou informais pelos quais uma entidade proporciona benefícios de remuneração em capital próprio para um ou mais empregados.
Planos multi-empregador	São planos de contribuição definida (que não sejam planos estatais) ou planos de benefícios definidos (que não sejam planos estatais) que: <ul style="list-style-type: none"> a) Ponham em conjunto activos contribuídos por várias entidades que não estejam sob controlo comum; e b) Usem esses activos para proporcionar benefícios aos empregados de mais de uma entidade, na base de que os níveis de contribuições e de benefícios são determinados não olhando à identidade da entidade que emprega os empregados em questão.
Políticas contabilísticas	São os princípios, bases, convenções, regras e práticas específicos aplicados por uma entidade na preparação e apresentação de demonstrações financeiras.
Prazo da locação	É o período não cancelável pelo qual o locatário contratou locar o activo juntamente com quaisquer termos adicionais pelos quais o locatário tem a opção de continuar a locar o activo, com ou sem pagamento adicional, quando no início da locação for razoavelmente certo que o locatário irá exercer a opção.
Preço de venda líquido	É a quantia a obter da venda de um activo numa transacção entre partes conhecedoras e interessadas, independentes entre si, menos os custos com a alienação.
Primeiras demonstrações financeiras de acordo com as NCRF	São as primeiras demonstrações financeiras anuais em que uma entidade adoptou as normas contabilísticas e de relato financeiro (NCRF).
Produto Agrícola	É o produto colhido dos activos biológicos da entidade.
Propriedade de investimento	É a propriedade (terreno ou um edifício — ou parte de um edifício — ou ambos) detida (pelo dono ou pelo locatário numa locação financeira) para obter rendas ou para valorização do capital ou para ambas as finalidades, e não para: <ul style="list-style-type: none"> a) Uso na produção ou fornecimento de bens ou serviços ou para finalidades administrativas; ou b) Venda no curso ordinário do negócio.
Propriedade ocupada pelo dono	É a propriedade detida (pelo dono ou pelo locatário numa locação financeira) para uso na produção ou fornecimento de bens ou serviços ou para finalidades administrativas.
Provável	Um acontecimento é provável quando a possibilidade da sua ocorrência for superior à possibilidade de não ocorrência.
Provisão	É um passivo de tempestividade ou quantia incerta.
Quantia depreciável	É o custo de um activo ou outra quantia substituta do custo, menos o seu valor residual.
Quantia escriturada	É a quantia pela qual um activo é reconhecido no Balanço, após a dedução de qualquer depreciação/amortização acumulada e de perdas por imparidade acumuladas inerentes.
Quantia recuperável	É a quantia mais alta de entre o preço de venda líquido de um activo e o seu valor de uso.
Quantia recuperável	É a quantia mais alta de entre o justo valor de um activo menos os custos de vender e o seu valor de uso.
Quantia recuperável	É a quantia mais alta de entre o justo valor de um activo ou unidade geradora de caixa menos os custos de vender e o seu valor de uso.
Rédito	É o influxo bruto de benefícios económicos durante o período proveniente do curso das actividades ordinárias de uma entidade quando esses influxos resultarem em aumentos de capital próprio, que não sejam aumentos relacionados com contribuições de participantes no capital próprio.
Reestruturação	É um programa planeado e controlado pelo órgão de gestão e que altera materialmente ou: <ul style="list-style-type: none"> a) O âmbito de um negócio empreendido por uma entidade; ou b) A maneira como o negócio é conduzido.
Reexpressão retrospectiva	É a correcção do reconhecimento, mensuração e divulgação de quantias de elementos das demonstrações financeiras como se um erro de períodos anteriores nunca tivesse ocorrido.
Remuneração	Inclui todos os benefícios dos empregados Os benefícios dos empregados são todas as formas de retribuição paga, a pagar ou proporcionada pela entidade, ou em nome da entidade, em troca de serviços prestados à entidade. Também inclui as retribuições pagas em nome da empresa-mãe da entidade com respeito aos serviços prestados à entidade. A remuneração inclui: <ul style="list-style-type: none"> a) Benefícios de curto prazo de empregados no activo, tais como ordenados, salários e contribuições para a segurança social, licença anual paga e pagamento de baixa por doença, participação nos lucros e bónus (se pagáveis num período de doze meses após o fim do período) e benefícios não monetários (tais como cuidados médicos, habitação, automóveis e bens ou serviços gratuitos ou subsidiados); b) Benefícios pós-emprego tais como pensões, outros benefícios de reforma, seguro de vida pós-emprego e cuidados médicos pós-emprego; c) Outros benefícios de longo prazo dos empregados, incluindo licença por anos de serviço ou licença sabática, jubilação ou outros benefícios por anos de serviço, benefícios de invalidez de longo prazo e, se não forem pagáveis na totalidade num período de doze meses após o final do período, participação nos lucros, bónus e remuneração diferida; d) Benefícios por cessação de emprego; e e) Pagamento com base em acções.

Termos/expressões	Definições
Renda contingente	É a parte dos pagamentos da locação que não está fixada em quantia mas antes baseada na futura quantia de um factor que se altera sem ser pela passagem do tempo (por exemplo, percentagem de futuras vendas, quantidade de futuro uso, futuros índices de preços, futuras taxas de juro do mercado).
Rendimento de impostos (gasto de impostos).	É a quantia agregada incluída na determinação do resultado líquido do período respeitante a impostos correntes e a impostos diferidos.
Rendimento financeiro não obtido	É a diferença entre: a) O investimento bruto na locação; e b) O investimento líquido na locação.
Retorno dos activos do plano	É o juro, dividendos e outro rédito proveniente dos activos do plano, juntamente com ganhos ou perdas nos activos do plano realizados e não realizados, menos quaisquer custos de administrar o plano e menos qualquer imposto a pagar pelo próprio plano.
Subsidiária	É uma entidade (aqui se incluindo as entidades que não sejam constituídas em forma de sociedade, como, p. ex., as parcerias) que é controlada por uma outra entidade (designada por empresa-mãe).
Subsídios do Governo	São auxílios do Governo na forma de transferência de recursos para uma entidade em troca do cumprimento passado ou futuro de certas condições relacionadas com as actividades operacionais da entidade. Excluem as formas de apoio do Governo às quais não possa razoavelmente ser-lhes dado um valor e transacções com o Governo que não se possam distinguir das transacções comerciais normais da entidade.
Subsídios relacionados com activos.	São subsídios do Governo cuja condição primordial é a de que a entidade que a eles se propõe deve comprar, construir ou por qualquer forma adquirir activos a longo prazo. Podem também estar ligadas condições subsidiárias restringindo o tipo ou a localização dos activos ou dos períodos durante os quais devem ser adquiridos ou detidos.
Subsídios relacionados com rendimentos	São subsídios do Governo que não sejam os que estão relacionados com activos.
Taxa de câmbio	É o rácio de troca de duas moedas.
Taxa de câmbio à vista	É a taxa de câmbio para entrega imediata de moeda.
Taxa de fecho	É a taxa de câmbio à vista à data do balanço.
Taxa de juro implícita na locação	É a taxa de desconto que, no início da locação, faz com que o valor presente agregado de: a) Os pagamentos mínimos da locação; e b) O valor residual não garantido seja igual à soma: c) Do justo valor do activo locado; e d) De quaisquer custos directos iniciais do locador.
Taxa de juro incremental de financiamento do locatário.	É a taxa de juro que o locatário teria que pagar numa locação semelhante ou, se isso não for determinável, a taxa que, no início da locação, o locatário incorreria ao pedir emprestados por um prazo semelhante, e com uma segurança semelhante, os fundos necessários para comprar o activo.
Transacção com partes relacionadas	É uma transferência de recursos, serviços ou obrigações entre partes relacionadas, independentemente de haver ou não um débito de preço.
Transacção prevista	É uma transacção futura não comprometida mas antecipada.
Transformação biológica	Compreende os processos de crescimento natural, degeneração, produção e procriação que causem alterações qualitativas e quantitativas num activo biológico.
Unidade geradora de caixa	É o mais pequeno grupo identificável de activos que seja gerador de influxos de caixa e que seja em larga medida independente dos influxos de caixa de outros activos ou grupos de activos.
Unidade operacional descontinuada	É um componente de uma entidade que seja alienado ou esteja classificado como detido para venda e: a) Represente uma importante linha de negócios separada ou uma área geográfica operacional; b) Seja parte integrante de um único plano coordenado para alienar uma importante linha de negócios separada ou área geográfica operacional, ou c) Seja uma subsidiária adquirida exclusivamente com vista à revenda.
Unidade operacional estrangeira	É uma subsidiária, associada, empreendimento conjunto ou sucursal da entidade que relata, cujas actividades sejam baseadas ou conduzidas num país que não seja o país da entidade que relata.
Valor de uso	É o valor presente dos fluxos de caixa futuros estimados, que se espere surjam do uso continuado de um activo ou unidade geradora de caixa e da sua alienação no fim da sua vida útil.
Valor específico para a entidade	É o valor presente dos fluxos de caixa que uma entidade espera que resultem do uso continuado de um activo e da sua alienação no final da sua vida útil ou em que espera incorrer ao liquidar um passivo.
Valor presente de uma obrigação de benefícios definidos.	É o valor presente, sem a dedução de quaisquer activos do plano, dos pagamentos futuros esperados necessários para liquidar a obrigação resultante do serviço do empregado nos períodos corrente e anteriores.
Valor realizável líquido	É o preço de venda estimado no decurso ordinário da actividade empresarial menos os custos estimados de acabamento e os custos estimados necessários para efectuar a venda.
Valor residual	De um activo é a quantia estimada que uma entidade obteria correntemente pela alienação de um activo, após dedução dos custos de alienação estimados, se o activo já tivesse a idade e as condições esperadas no final da sua vida útil.
Valor residual garantido	É: a) No caso do locatário, a parte do valor residual que seja garantida pelo locatário ou por uma parte relacionada com o locatário (sendo a quantia da garantia a quantia máxima que possa, em qualquer caso, tornar-se pagável); e b) No caso do locador, a parte do valor residual que seja garantida pelo locatário ou por um terceiro não relacionado com o locador que seja financeiramente capaz de satisfazer as obrigações cobertas pela garantia.
Valor residual não garantido	É a parte do valor residual do activo locado, cuja realização pelo locador não esteja assegurada ou esteja unicamente garantida por uma parte relacionada com o locador.

Termos/expressões	Definições
Vida económica	É: a) O período durante o qual se espera que um activo seja economicamente utilizável por um ou mais utentes; ou b) O número de unidades de produção, ou similares, que se espera que seja obtido a partir do activo por um ou mais utentes.
Vida útil	É: a) O período durante o qual uma entidade espera que um activo esteja disponível para uso; ou b) O número de unidades de produção ou similares que uma entidade espera obter do activo.

Apêndice II — Processo de transição para o novo SNC pelas pequenas entidades — Ponto 5 da NCRF-PE

Nota prévia: O presente documento não faz parte da norma e foi preparado visando facilitar a organização dos procedimentos de transição das pequenas entidades do SNC em base POC para o novo SNC.

Nas pequenas entidades, o processo de transição do SNC em base POC para o novo SNC, pode ser desenvolvido nos seguintes termos:

1 — As quantias referentes ao exercício de 2009 incluídas nas demonstrações financeiras referentes a esse exercício apresentadas com base nas regras do Plano Oficial de Contabilidade e Directrizes Contabilísticas, deverão ser reconvertidas considerando as regras da NCRF-PE;

2 — Essa reconversão implica a preparação de um Balanço de Abertura, a 1 de Janeiro de 2010, que será a reclassificação do Balanço de 31 de Dezembro de 2009. Para proceder à reconversão haverá que considerar procedimentos de i) reclassificação, ii) reconhecimento, iii) desreconhecimento e iv) mensuração.

3 — O procedimento de reclassificação consiste na transferência dos saldos das contas existentes por força da utilização do Plano Oficial de Contabilidade, para as contas definidas no código de contas SNC.

4 — Os procedimentos de reconhecimento e desreconhecimento referem-se à inclusão ou eliminação de rubricas de Balanço por força da aplicação da NCRF-PE.

5 — Uma possível sistematização dos procedimentos referidos nos parágrafos 2 e 3, pode ser a seguinte:

i) Quanto aos activos e passivos que já eram reconhecidos nos termos do POC e das Directrizes Contabilísticas e que satisfaçam as respectivas definições e critérios de reconhecimento descritos na NCRF-PE, os mesmos devem ser reclassificados. Exemplos desta situação podem encontrar-se, designadamente, quanto aos saldos de caixa, depósitos à ordem, clientes, fornecedores e estado e outros entes públicos;

ii) Quanto aos activos e passivos que, por força da aplicação do POC e das Directrizes Contabilísticas não se encontravam no Balanço, mas que passam a satisfazer as respectivas definições e critérios de reconhecimento descritos na NCRF-PE, devem ser reconhecidos. Tal acontece, por exemplo, quanto a alguns instrumentos financeiros;

iii) Quanto aos activos e passivos que encontrando-se no Balanço por força da aplicação do POC e das Directrizes Contabilísticas, não satisfaçam as respectivas definições e critérios de reconhecimento descritos na NCRF PE, devem ser desreconhecidos. Exemplos desta situação são, designadamente, alguns intangíveis, tais como as despesas de instalação e as de investigação.

6 — Os registos contabilísticos relativos a reconhecimentos e desreconhecimentos de activos e passivos acima referidos, devem ter como contrapartida a rubrica de resultados transitados.

27 de Agosto de 2009. — Pelo Secretário-Geral, em substituição, Ana Bernardo.

202246927

Aviso n.º 15655/2009

Pelo Despacho n.º 588/2009/MEF do Senhor Secretário de Estado dos Assuntos Fiscais, de 14 de Agosto de 2009, em substituição do Senhor Ministro de Estado e das Finanças, foram homologadas as seguintes Normas Contabilísticas e de Relato Financeiro do Sistema de Normalização Contabilística, aprovado pelo Decreto-Lei n.º 158/2009, de 13 de Julho:

Norma contabilística e de relato financeiro 1

Estrutura e conteúdo das demonstrações financeiras

Esta Norma Contabilística e de Relato Financeiro tem por base a Norma Internacional de Contabilidade IAS 1 — Apresentação de Demonstrações Financeiras, adoptada pelo texto original do Regulamento (CE) n.º 1126/2008 da Comissão, de 3 de Novembro.

Sempre que na presente norma existam remissões para as normas internacionais de contabilidade, entende-se que estas se referem às adoptadas pela União Europeia, nos termos do Regulamento (CE) n.º 1606/2002 do Parlamento Europeu e do Conselho de 19 de Julho e, em conformidade com o texto original do Regulamento (CE) n.º 1126/2008 da Comissão, de 3 de Novembro.

Objectivo (parágrafos 1 e 2)

1 — O objectivo desta Norma Contabilística e de Relato Financeiro é o de prescrever as bases quanto à estrutura e conteúdo do balanço, da demonstração dos resultados, da demonstração das alterações no capital próprio e do anexo. A demonstração dos fluxos de caixa é desenvolvimentamente tratada na NCRF 2.

2 — Não se encontram contempladas nesta Norma as matérias objecto dos capítulos “Âmbito”, “Definições” e “Considerações Gerais” da IAS 1 — Apresentação de Demonstrações Financeiras, uma vez que estão vertidas no capítulo 2 (Bases para a Apresentação de Demonstrações Financeiras) do Sistema de Normalização Contabilística (SNC).

Âmbito (parágrafo 3)

3 — Esta Norma deve ser aplicada a todas as demonstrações financeiras de finalidades gerais preparadas e apresentadas de acordo com as Normas Contabilísticas e de Relato Financeiro.

Considerações gerais (parágrafos 4 e 5)

4 — Esta Norma exige determinadas divulgações na face do balanço, na demonstração dos resultados e na demonstração das alterações no capital próprio e exige divulgação de outras linhas de itens ou na face dessas demonstrações ou no anexo.

5 — Esta Norma usa por vezes o termo “divulgação” num sentido lato, englobando itens apresentados na face do balanço, na demonstração dos resultados, na demonstração das alterações no capital próprio e na demonstração dos fluxos de caixa, assim como no anexo. As divulgações também são exigidas por outras Normas Contabilísticas e de Relato Financeiro.

Identificação das demonstrações financeiras (parágrafos 6 a 8)

6 — As demonstrações financeiras devem ser identificadas claramente e distinguidas de outra informação no mesmo documento publicada.

7 — As NCRF aplicam-se apenas às demonstrações financeiras e não a outra informação apresentada num relatório anual ou noutro documento. Por isso, é importante que os utentes consigam distinguir informação que seja preparada usando as NCRF de outra informação que possa ser útil aos utentes mas não seja objecto desses requisitos.

8 — Cada componente das demonstrações financeiras deve ser identificado claramente. Além disso, a informação seguinte deve ser mostrada de forma proeminente e repetida quando for necessário para a devida compreensão da informação apresentada:

(a) O nome da entidade que relata ou outros meios de identificação, e qualquer alteração nessa informação desde a data do balanço anterior;

(b) Se as demonstrações financeiras abrangem a entidade individual ou um grupo de entidades;

(c) A data do balanço ou o período abrangido pelas demonstrações financeiras, conforme o que for apropriado para esse componente das demonstrações financeiras;

(d) A moeda de apresentação, por regra o Euro; e

(e) O nível de arredondamento, que não pode exceder o milhar de unidades da moeda referida em d) usado na apresentação de quantias nas demonstrações financeiras.